

Medical practice variations

Preventive care

Analysis of the distribution of medical practice in Belgium, in terms of volume and expenditure per patient and per insured (distribution, occurrence, trends by region, province and district), for the year **2023**



NIHDI – Healthcare Service – Directorate for Research, Development and Quality promotion

Appropriate care unit

Pascal Meeus, Virginie Dalcq, Benjamin Swine, Katrien Declercq, Delphine Beauport

Contact: appropriatecare@riziv-inami.fgov.be

Date of report: 5 September 2024

CONTENTS

CONTENTS	2
1. INTRODUCTION	3
2. SPECIFIC METHOD OF ANALYSIS	4
A. NIHDI NOMENCLATURE CODES SELECTED FOR ANALYSIS.....	4
B. PAST HISTORY OF NOMENCLATURE CODES	8
C. TRENDS IN THE BREAKDOWN OF NOMENCLATURE CODES PROVIDED, BY VOLUME.....	12
D. SOURCE OF DATA AND ANALYSIS PERIOD	13
E. SPECIFIC SELECTION CRITERIA	14
F. SPECIALISATION OF HEALTHCARE PROVIDERS	15
G. SPECIALISATION OF PRESCRIBERS.....	16
H. (ESTIMATED) NUMBER OF PATIENTS PER YEAR	17
I. STANDARDISATION.....	18
3. RESULTS	19
A. NATIONAL STANDARDISED USAGE RATE	19
B. STANDARDISED USAGE RATE BY SEX AND AGE	20
C. RATE OF OUTPATIENT CARE.....	24
D. STANDARDISED USAGE RATE BY REIMBURSEMENT SCHEME.....	26
E. TRENDS IN STANDARDISED USAGE RATES	28
F. GEOGRAPHICAL VARIATIONS IN STANDARDISED USAGE RATES	32
G. STANDARDISED HEALTHCARE EXPENDITURE BORNE BY THE INSURANCE	36
4. KEY DATA SUMMARY	43
5. APPENDICES	44
A. ANALYSIS OF VARIANCE (ANOVA), EXCEPT BRUSSELS	44
B. FREQUENCY OF PRACTICE OCCURRENCES (PER PATIENT).....	45
C. TYPES OF PATIENT CARE	49
D. CODING VARIATIONS AND PRACTICE ALTERNATIVES.....	51

1. INTRODUCTION

The Appropriate Care Unit was set up within the NIHDI's Directorate for Research, Development and Quality under NIHDI's Administration Contract for 2016-2018¹. Article 35 of this contract refers to 'the setting up of an Appropriate Care Unit, aiming specifically to promote an integrated approach to the rational use of resources'. The Appropriate Care Unit has been up and running since the second quarter of 2017.

The tasks of the Unit were set out formally in the '2016-2017 Healthcare monitoring Action plan', published by NIHDI on 18 July 2016¹. This plan lists around thirty measures designed to make healthcare provision more efficient, by encouraging appropriate practice and tackling unnecessary or inappropriate care.

The plan states that one of the tasks of the Appropriate Care Unit is to analyse the 'appropriateness of care', in order to identify unexplained variations in consumption patterns, identified after standardisation. Such variations can potentially point to non-optimal use of resources.

'Variations in medical practice' documents report on the analyses carried out in this framework. Each report focuses on a particular topic.

In this document, we present the figures and graphs relating to analyses² of practice in the area of Preventive care, and give the explanations necessary to understand these.

We have deliberately chosen not to attempt to interpret the figures, preferring to present the results to experts who are in a better position to do so. This document has nevertheless been made available to the public in order to provide objective, open input to discussions on this issue.


¹ (Institut national d'assurance maladie-invalidité, 2016)

² Readers interested in the methodology used in these quantitative analyses should consult the document entitled ['Variations in practice – Methodology'](#).

2. SPECIFIC METHOD OF ANALYSIS

A. NIHDI nomenclature codes selected for analysis

The NIHDI nomenclature codes selected for the analysis are listed below:



This table shows the NIHDI nomenclature codes selected for this analysis, stating whether or not they were included in the analyses of services and expenditure, and giving, for each one, a description, dates of creation and deletion, where appropriate, their N group (in the NIHDI nomenclature) and their value.

Outpatient	Inpatient	Rates	Expenses	Label	Creation	Deletion	Group N	Value
301490	x	yes	yes	A partir du 18e anniversaire, le droit à l'intervention de l'assurance pour les prestations 302153-302164, 302175-302186, 302190-302201, 302212-302223, 302234-302245, 302551-302562, 302573-302584, 302595-302606, 302610-302621, 302632-302643 est conditionné, pour le bénéficiaire, par le recours, au cours de l'année civile précédant celle pendant laquelle la prestation est effectuée, soit à une consultation effectuée par un praticien de l'art dentaire ou à une prestation dentaire visée par le présent article, ayant fait l'objet d'une intervention en vertu de la législation belge d'assurance obligatoire soins de santé et indemnités, d'une autre législation belge, d'une législation étrangère ou du droit commun. Pour le bénéficiaire qui ne satisfait pas à cette condition, l'intervention de l'assurance est fixée sur la base de la valeur relative L 5 et codée par l'organisme assureur sous le numéro 301976 P 2 ou le numéro 301490 P 0 lorsque la prestation a été effectuée par un hygiéniste bucco-dentaire.	01-10-2022		N04	L5
301593	301604	yes	yes	* Examen buccal y compris l'établissement d'un plan de traitement, l'enregistrement des données pour l'établissement ou la mise à jour du dossier dentaire et la motivation du patient concernant les soins préventifs et curatifs à effectuer, une fois par année civile, à partir du 19ème anniversaire	01-05-2000		N04	N21
301696	301700	yes	yes	** Nettoyage prophylactique, par quadrant, par trimestre, chez des handicapés, physiques ou mentaux, à partir du 19e anniversaire, qui ne sont pas en état d'acquiescer ou de conserver une hygiène buccale quotidienne normale pour leur âge sans l'aide d'une tierce personne : quadrant supérieur droit	01-06-1998		N04	L10
301711	301722	yes	yes	** Nettoyage prophylactique, par quadrant, par trimestre, chez des handicapés, physiques ou mentaux, à partir du 19e anniversaire, qui ne sont pas en état d'acquiescer ou de conserver une hygiène buccale quotidienne normale pour leur âge sans l'aide d'une tierce personne : quadrant supérieur gauche	01-06-1998		N04	L10
301733	301744	yes	yes	** Nettoyage prophylactique, par quadrant, par trimestre, chez des handicapés, physiques ou mentaux, à partir du 19e anniversaire, qui ne sont pas en état d'acquiescer ou de conserver une hygiène buccale quotidienne normale pour leur âge sans l'aide d'une tierce personne : quadrant inférieur gauche	01-06-1998		N04	L10
301755	301766	yes	yes	** Nettoyage prophylactique, par quadrant, par trimestre, chez des handicapés, physiques ou mentaux, à partir du 19e anniversaire, qui ne sont pas en état d'acquiescer ou de conserver une hygiène buccale quotidienne normale pour leur âge sans l'aide d'une tierce personne : quadrant inférieur droit	01-06-1998		N04	L10
301770	301781	yes	yes	** Nettoyage prophylactique, par quadrant, par trimestre, chez des handicapés, physiques ou mentaux, à partir du 19e anniversaire, qui ne sont pas en état d'acquiescer ou de conserver une hygiène buccale quotidienne normale pour leur âge sans l'aide d'une tierce personne : plusieurs quadrants (3 dents et/ou implants minimum pour l'ensemble des quadrants incomplets)	01-06-1998		N04	L10
301976	x	yes	yes	A partir du 18e anniversaire, le droit à l'intervention de l'assurance pour les prestations 302153-302164, 302175-302186, 302190-302201, 302212-302223, 302234-302245, 302551-302562, 302573-302584, 302595-302606, 302610-302621, 302632-302643 est conditionné, pour le bénéficiaire, par le recours, au cours de l'année civile précédant celle pendant laquelle la prestation est effectuée, soit à une consultation effectuée par un praticien de l'art dentaire ou à une prestation dentaire visée par le présent article, ayant fait l'objet d'une intervention en vertu de la législation belge d'assurance obligatoire soins de santé et indemnités, d'une autre législation belge, d'une législation étrangère ou du droit commun. Pour le bénéficiaire qui ne satisfait pas à cette condition, l'intervention de l'assurance est fixée sur la base de la valeur relative L 5 et codée par l'organisme assureur sous le numéro 301976 P 2 ou le numéro 301490 P 0 lorsque la prestation a été effectuée par un hygiéniste bucco-dentaire.	01-01-2002		N04	L5
302153	302164	yes	yes	* Détartrage, par quadrant, par année civile, à partir du 19e anniversaire : quadrant supérieur droit	01-01-1989		N04	L10
302175	302186	yes	yes	* Détartrage, par quadrant, par année civile, à partir du 19e anniversaire : quadrant supérieur gauche	01-01-1989		N04	L10
302190	302201	yes	yes	* Détartrage, par quadrant, par année civile, à partir du 19e anniversaire : quadrant inférieur gauche	01-01-1989		N04	L10
302212	302223	yes	yes	* Détartrage, par quadrant, par année civile, à partir du 19e anniversaire : quadrant inférieur droit	01-01-1989		N04	L10
302234	302245	yes	yes	* Détartrage, par quadrant, par année civile, à partir du 19e anniversaire : plusieurs quadrants (3 dents et/ou implants minimum pour l'ensemble des quadrants incomplets)	01-01-1991		N04	L10
302352	302363	yes	yes	** Nettoyage prophylactique effectué par un hygiéniste bucco-dentaire, par quadrant, par trimestre, chez des handicapés, physiques ou mentaux, à partir du 19e anniversaire, qui ne sont pas en état d'acquiescer ou de conserver une hygiène buccale quotidienne normale pour leur âge sans l'aide d'une tierce personne : quadrant supérieur droit	01-10-2022		N04	L10
302374	302385	yes	yes	** Nettoyage prophylactique effectué par un hygiéniste bucco-dentaire, par quadrant, par trimestre, chez des handicapés, physiques ou mentaux, à partir du 19e anniversaire, qui ne sont pas en état d'acquiescer ou de conserver une hygiène buccale quotidienne normale pour leur âge sans l'aide d'une tierce personne : quadrant supérieur gauche	01-10-2022		N04	L10
302396	302400	yes	yes	** Nettoyage prophylactique effectué par un hygiéniste bucco-dentaire, par quadrant, par trimestre, chez des handicapés, physiques ou mentaux, à partir du 19e anniversaire, qui ne sont pas en état d'acquiescer ou de conserver une hygiène buccale quotidienne normale pour leur âge sans l'aide d'une tierce personne : quadrant inférieur gauche	01-10-2022		N04	L10
302411	302422	yes	yes	** Nettoyage prophylactique effectué par un hygiéniste bucco-dentaire, par quadrant, par trimestre, chez des handicapés, physiques ou mentaux, à partir du 19e anniversaire, qui ne sont pas en état d'acquiescer ou de conserver une hygiène buccale quotidienne normale pour leur âge sans l'aide d'une tierce personne : quadrant inférieur droit	01-10-2022		N04	L10
302433	302444	yes	yes	** Nettoyage prophylactique effectué par un hygiéniste bucco-dentaire, par quadrant, par trimestre, chez des handicapés, physiques ou mentaux, à partir du 19e anniversaire, qui ne sont pas en état d'acquiescer ou de conserver une hygiène buccale quotidienne normale pour leur âge sans l'aide d'une tierce personne : plusieurs quadrants (3 dents et/ou implants minimum pour l'ensemble des quadrants incomplets)	01-10-2022		N04	L10
302551	302562	yes	yes	* Détartrage effectué par un hygiéniste bucco-dentaire, par quadrant, par année civile, à partir du 19e anniversaire : quadrant supérieur droit	01-10-2022		N04	L10
302573	302584	yes	yes	* Détartrage effectué par un hygiéniste bucco-dentaire, par quadrant, par année civile, à partir du 19e anniversaire : quadrant supérieur gauche	01-10-2022		N04	L10
302595	302606	yes	yes	* Détartrage effectué par un hygiéniste bucco-dentaire, par quadrant, par année civile, à partir du 19e anniversaire : quadrant inférieur gauche	01-10-2022		N04	L10
302610	302621	yes	yes	* Détartrage effectué par un hygiéniste bucco-dentaire, par quadrant, par année civile, à partir du 19e anniversaire : quadrant inférieur droit	01-10-2022		N04	L10
302632	302643	yes	yes	* Détartrage effectué par un hygiéniste bucco-dentaire, par quadrant, par année civile, à partir du 19e anniversaire : plusieurs quadrants (3 dents et/ou implants minimum pour l'ensemble des quadrants incomplets)	01-10-2022		N04	L10
309492	309503	no	yes	* Honoraires complémentaires pour les prestations de la rubrique traitements préventifs accessibles aux hygiénistes bucco-dentaires et effectuées par un hygiéniste bucco-dentaire chez les personnes avec des besoins particuliers dans les conditions de l'article 6, § 4quater, à partir du 19e anniversaire, par prestation	01-10-2022		N04	L10
371276	371280	yes	yes	* Détartrage sous-gingival, avec surfaçage radicalaire si nécessaire, à l'aveugle, par quadrant et une fois toutes les trois années civiles, à partir du 18e jusqu'au 19e anniversaire : quadrant supérieur droit	01-09-2023		N04	L30

Outpatient	Inpatient	Rates	Expenses	Label	Creation	Deletion	Group N	Value
371291	371302	yes	yes	* Détartrage sous-gingival, avec surfaçage radiculaire si nécessaire, à l'aveugle, par quadrant et une fois toutes les trois années civiles, à partir du 18e jusqu'au 19e anniversaire : quadrant supérieur gauche	01-09-2023		N04	L30
371313	371324	yes	yes	* Détartrage sous-gingival, avec surfaçage radiculaire si nécessaire, à l'aveugle, par quadrant et une fois toutes les trois années civiles, à partir du 18e jusqu'au 19e anniversaire : quadrant inférieur gauche	01-09-2023		N04	L30
371335	371346	yes	yes	* Détartrage sous-gingival, avec surfaçage radiculaire si nécessaire, à l'aveugle, par quadrant et une fois toutes les trois années civiles, à partir du 18e jusqu'au 19e anniversaire : quadrant inférieur droit	01-09-2023		N04	L30
371350	371361	yes	yes	* Détartrage sous-gingival, avec surfaçage radiculaire si nécessaire, à l'aveugle, par quadrant et une fois toutes les trois années civiles, à partir du 18e jusqu'au 19e anniversaire : plusieurs quadrants (3 dents naturelle et/ou implants minimum pour l'ensemble des quadrants incomplets)	01-09-2023		N04	L30
371372	371383	yes	yes	* Examen buccal parodontal, une fois par année civile, à partir du 18e jusqu'au 19e anniversaire	01-09-2023		N04	N37
371556	371560	yes	yes	* Examen buccal comprenant l'établissement d'un bilan et la motivation du patient quant aux soins préventifs et curatifs, effectué au cours du premier semestre de l'année civile, une fois par semestre, jusqu'au 18e anniversaire	01-09-2005	31-01-2018	N04	
371571	371582	yes	yes	* Examen buccal préventif, comprenant l'établissement d'un bilan et la motivation du patient quant aux soins préventifs et curatifs, l'établissement d'un examen buccal, des instructions de brossage et si nécessaire un nettoyage prophylactique, une fois par année civile, uniquement au cours du deuxième semestre civil, jusqu'au 18e anniversaire	01-09-2005		N04	N14
371593	371604	yes	yes	* Examen buccal y compris l'établissement d'un plan de traitement, l'enregistrement des données pour l'établissement ou la mise à jour du dossier dentaire et la motivation du patient concernant les soins préventifs et curatifs à effectuer, une fois par année civile, à partir du 18e jusqu'au 19e anniversaire	01-09-2023		N04	N21
371615	371626	yes	yes	* Examen buccal préventif dans une année civile, comprenant l'établissement d'un bilan et la motivation du patient quant aux soins préventifs et curatifs, l'établissement d'un examen buccal, des instructions de brossage et si nécessaire un nettoyage prophylactique, une fois par année civile, uniquement au cours du premier semestre civil, jusqu'au 18e anniversaire	01-02-2018		N04	N14
371696	371700	yes	yes	** Nettoyage prophylactique, par quadrant, par trimestre, chez des handicapés, physiques ou mentaux, jusqu'au 19e anniversaire, qui ne sont pas en état d'acquiescer ou de conserver une hygiène buccale quotidienne normale pour leur âge sans l'aide d'une tierce personne : quadrant supérieur droit	01-09-2005		N04	L10
371711	371722	yes	yes	** Nettoyage prophylactique, par quadrant, par trimestre, chez des handicapés, physiques ou mentaux, jusqu'au 19e anniversaire, qui ne sont pas en état d'acquiescer ou de conserver une hygiène buccale quotidienne normale pour leur âge sans l'aide d'une tierce personne : quadrant supérieur gauche	01-09-2005		N04	L10
371733	371744	yes	yes	** Nettoyage prophylactique, par quadrant, par trimestre, chez des handicapés, physiques ou mentaux, jusqu'au 19e anniversaire, qui ne sont pas en état d'acquiescer ou de conserver une hygiène buccale quotidienne normale pour leur âge sans l'aide d'une tierce personne : quadrant inférieur gauche	01-09-2005		N04	L10
371755	371766	yes	yes	** Nettoyage prophylactique, par quadrant, par trimestre, chez des handicapés, physiques ou mentaux, jusqu'au 19e anniversaire, qui ne sont pas en état d'acquiescer ou de conserver une hygiène buccale quotidienne normale pour leur âge sans l'aide d'une tierce personne : quadrant inférieur droit	01-09-2005		N04	L10
371770	371781	yes	yes	** Nettoyage prophylactique, par quadrant, par trimestre, chez des handicapés, physiques ou mentaux, jusqu'au 19e anniversaire, qui ne sont pas en état d'acquiescer ou de conserver une hygiène buccale quotidienne normale pour leur âge sans l'aide d'une tierce personne : plusieurs quadrants (3 dents et/ou implants minimum pour l'ensemble des quadrants incomplets)	01-09-2005		N04	L10
371792	371803	yes	yes	* Nettoyage prophylactique, par quadrant et par année civile, jusqu'au 18e anniversaire : quadrant supérieur droit	01-09-2005	31-01-2018	N04	
371814	371825	yes	yes	* Nettoyage prophylactique, par quadrant et par année civile, jusqu'au 18e anniversaire : quadrant supérieur gauche	01-09-2005	31-01-2018	N04	
371836	371840	yes	yes	* Nettoyage prophylactique, par quadrant et par année civile, jusqu'au 18e anniversaire : quadrant inférieur gauche	01-09-2005	31-01-2018	N04	
371851	371862	yes	yes	* Nettoyage prophylactique, par quadrant et par année civile, jusqu'au 18e anniversaire : quadrant inférieur droit	01-09-2005	31-01-2018	N04	
371873	371884	yes	yes	* Nettoyage prophylactique, par quadrant et par année civile, jusqu'au 18e anniversaire : plusieurs quadrants (3 dents et/ou implants minimum pour l'ensemble des quadrants incomplets)	01-09-2005	31-01-2018	N04	
372153	372164	yes	yes	* Détartrage, par quadrant, par année civile, à partir du 18e jusqu'au 19e anniversaire : quadrant supérieur droit	01-09-2023		N04	L10
372175	372186	yes	yes	* Détartrage, par quadrant, par année civile, à partir du 18e jusqu'au 19e anniversaire : quadrant supérieur gauche	01-09-2023		N04	L10
372190	372201	yes	yes	* Détartrage, par quadrant, par année civile, à partir du 18e jusqu'au 19e anniversaire : quadrant inférieur gauche	01-09-2023		N04	L10
372212	372223	yes	yes	* Détartrage, par quadrant, par année civile, à partir du 18e jusqu'au 19e anniversaire : quadrant inférieur droit	01-09-2023		N04	L10
372234	372245	yes	yes	* Détartrage, par quadrant, par année civile, à partir du 18e jusqu'au 19e anniversaire : plusieurs quadrants (3 dents et/ou implants minimum pour l'ensemble des quadrants incomplets)	01-09-2023		N04	L10
372352	372363	yes	yes	** Nettoyage prophylactique effectué par un hygiéniste bucco-dentaire, par quadrant, par trimestre, chez des handicapés, physiques ou mentaux, jusqu'au 19e anniversaire, qui ne sont pas en état d'acquiescer ou de conserver une hygiène buccale quotidienne normale pour leur âge sans l'aide d'une tierce personne : quadrant supérieur droit	01-10-2022		N04	L10
372374	372385	yes	yes	** Nettoyage prophylactique effectué par un hygiéniste bucco-dentaire, par quadrant, par trimestre, chez des handicapés, physiques ou mentaux, jusqu'au 19e anniversaire, qui ne sont pas en état d'acquiescer ou de conserver une hygiène buccale quotidienne normale pour leur âge sans l'aide d'une tierce personne : quadrant supérieur gauche	01-10-2022		N04	L10
372396	372400	yes	yes	** Nettoyage prophylactique effectué par un hygiéniste bucco-dentaire, par quadrant, par trimestre, chez des handicapés, physiques ou mentaux, jusqu'au 19e anniversaire, qui ne sont pas en état d'acquiescer ou de conserver une hygiène buccale quotidienne normale pour leur âge sans l'aide d'une tierce personne : quadrant inférieur gauche	01-10-2022		N04	L10
372411	372422	yes	yes	** Nettoyage prophylactique effectué par un hygiéniste bucco-dentaire, par quadrant, par trimestre, chez des handicapés, physiques ou mentaux, jusqu'au 19e anniversaire, qui ne sont pas en état d'acquiescer ou de conserver une hygiène buccale quotidienne normale pour leur âge sans l'aide d'une tierce personne : quadrant inférieur droit	01-10-2022		N04	L10
372433	372444	yes	yes	** Nettoyage prophylactique effectué par un hygiéniste bucco-dentaire, par quadrant, par trimestre, chez des handicapés, physiques ou mentaux, jusqu'au 19e anniversaire, qui ne sont pas en état d'acquiescer ou de conserver une hygiène buccale quotidienne normale pour leur âge sans l'aide d'une tierce personne : plusieurs quadrants (3 dents et/ou implants minimum pour l'ensemble des quadrants incomplets)	01-10-2022		N04	L10
372455	372466	yes	yes	* Scellement de fissures et de puits d'une dent définitive effectué par un hygiéniste buccodentaire, par dent, jusqu'au 19e anniversaire	01-10-2022		N04	L10
372470	372481	yes	yes	* Scellement de fissures et de puits d'une autre dent définitive effectué par un hygiéniste buccodentaire, au cours de la même séance et dans le même quadrant - par dent supplémentaire, jusqu'au 19e anniversaire	01-10-2022		N04	L7
372514	372525	yes	yes	* Scellement de fissures et de puits d'une dent définitive, par dent, jusqu'au 19e anniversaire	01-09-2005		N04	L10
372536	372540	yes	yes	* Scellement de fissures et de puits d'une autre dent définitive, au cours de la même séance et dans le même quadrant - par dent supplémentaire, jusqu'au 19e anniversaire	01-09-2005		N04	L7
372551	372562	yes	yes	* Détartrage effectué par un hygiéniste bucco-dentaire, par quadrant, par année civile, à partir du 18e jusqu'au 19e anniversaire : quadrant supérieur droit	01-09-2023		N04	L10
372573	372584	yes	yes	* Détartrage effectué par un hygiéniste bucco-dentaire, par quadrant, par année civile, à partir du 18e jusqu'au 19e anniversaire : quadrant supérieur gauche	01-09-2023		N04	L10

Outpatient	Inpatient	Rates	Expenses	Label	Creation	Deletion	Group N	Value
372595	372606	yes	yes	* Détartrage effectué par un hygiéniste bucco-dentaire, par quadrant, par année civile, à partir du 18e jusqu'au 19e anniversaire : quadrant inférieur gauche	01-09-2023		N04	L10
372610	372621	yes	yes	* Détartrage effectué par un hygiéniste bucco-dentaire, par quadrant, par année civile, à partir du 18e jusqu'au 19e anniversaire : quadrant inférieur droit	01-09-2023		N04	L10
372632	372643	yes	yes	* Détartrage effectué par un hygiéniste bucco-dentaire, par quadrant, par année civile, à partir du 18e jusqu'au 19e anniversaire : plusieurs quadrants (3 dents et/ou implants minimum pour l'ensemble des quadrants incomplets)	01-09-2023		N04	L10
379492	379503	no	yes	* Honoraires complémentaires pour les prestations de la rubrique traitements préventifs accessibles aux hygiénistes bucco-dentaires et effectuées par un hygiéniste bucco-dentaire chez les personnes avec des besoins particuliers dans les conditions de l'article 6, § 4quater, jusqu'au 19e anniversaire, par prestation	01-10-2022		N04	L10

B. Past history of nomenclature codes

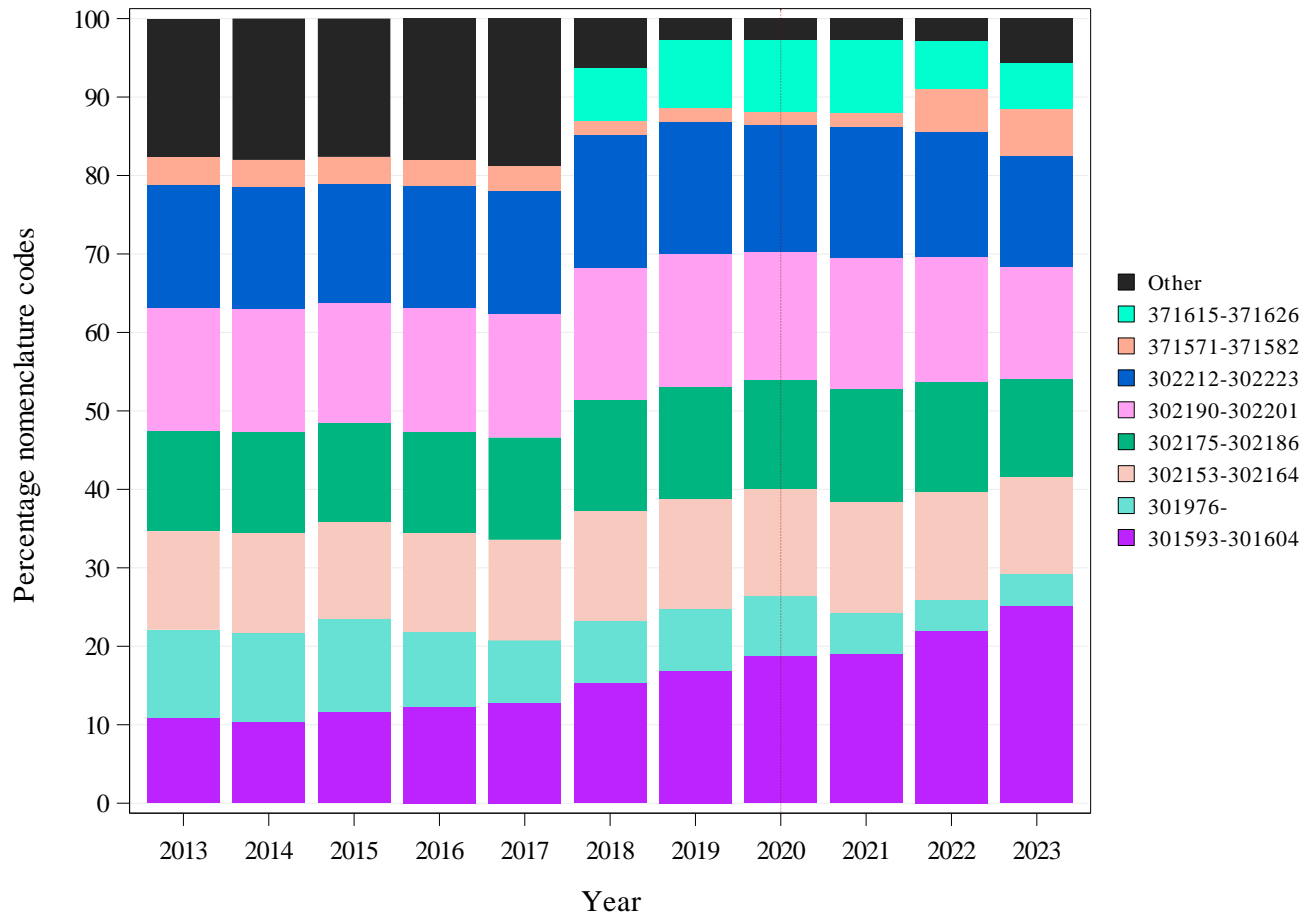


This table displays the historic evolution of the definitions of the NIHDI-nomenclature codes taken into account for this analysis, if modifications were implemented during the period 2013-2023.

Outpatient	Inpatient	Date	Label
301593	301604	01-05-2011	* Examen buccal y compris les éléments radiodiagnostiques intrabuccaux nécessaires, l'établissement d'un plan de traitement, l'enregistrement des données pour l'établissement ou la mise à jour du dossier dentaire et la motivation du patient concernant les soins préventifs et curatifs à effectuer, une fois par année civile, à partir du 18e jusqu'au 63e anniversaire
301593	301604	01-05-2014	* Examen buccal y compris les éléments radiodiagnostiques intrabuccaux nécessaires, l'établissement d'un plan de traitement, l'enregistrement des données pour l'établissement ou la mise à jour du dossier dentaire et la motivation du patient concernant les soins préventifs et curatifs à effectuer, une fois par année civile, à partir du 18e jusqu'au 65e anniversaire
301593	301604	01-10-2015	* Examen buccal y compris les éléments radiodiagnostiques intrabuccaux nécessaires, l'établissement d'un plan de traitement, l'enregistrement des données pour l'établissement ou la mise à jour du dossier dentaire et la motivation du patient concernant les soins préventifs et curatifs à effectuer, une fois par année civile, à partir du 18e jusqu'au 66e anniversaire
301593	301604	01-01-2016	* Examen buccal y compris les éléments radiodiagnostiques intrabuccaux nécessaires, l'établissement d'un plan de traitement, l'enregistrement des données pour l'établissement ou la mise à jour du dossier dentaire et la motivation du patient concernant les soins préventifs et curatifs à effectuer, une fois par année civile, à partir du 18e jusqu'au 67e anniversaire
301593	301604	01-09-2017	* Examen buccal y compris l'établissement d'un plan de traitement, l'enregistrement des données pour l'établissement ou la mise à jour du dossier dentaire et la motivation du patient concernant les soins préventifs et curatifs à effectuer, une fois par année civile, à partir du 18e jusqu'au 67e anniversaire
301593	301604	01-07-2022	* Examen buccal y compris l'établissement d'un plan de traitement, l'enregistrement des données pour l'établissement ou la mise à jour du dossier dentaire et la motivation du patient concernant les soins préventifs et curatifs à effectuer, une fois par année civile, à partir du 18e jusqu'au 80e anniversaire
301593	301604	01-09-2023	* Examen buccal y compris l'établissement d'un plan de traitement, l'enregistrement des données pour l'établissement ou la mise à jour du dossier dentaire et la motivation du patient concernant les soins préventifs et curatifs à effectuer, une fois par année civile, à partir du 19ème anniversaire
301696	301700	01-05-2011	** Nettoyage prophylactique, par quadrant, par trimestre, chez des handicapés, physiques ou mentaux, à partir du 18e anniversaire, qui ne sont pas en état d'acquiescer ou de conserver une hygiène buccale quotidienne normale pour leur âge sans l'aide d'une tierce personne : quadrant supérieur droit
301696	301700	01-09-2023	** Nettoyage prophylactique, par quadrant, par trimestre, chez des handicapés, physiques ou mentaux, à partir du 19e anniversaire, qui ne sont pas en état d'acquiescer ou de conserver une hygiène buccale quotidienne normale pour leur âge sans l'aide d'une tierce personne : quadrant supérieur droit
301711	301722	01-05-2011	** Nettoyage prophylactique, par quadrant, par trimestre, chez des handicapés, physiques ou mentaux, à partir du 18e anniversaire, qui ne sont pas en état d'acquiescer ou de conserver une hygiène buccale quotidienne normale pour leur âge sans l'aide d'une tierce personne : quadrant supérieur gauche
301711	301722	01-09-2023	** Nettoyage prophylactique, par quadrant, par trimestre, chez des handicapés, physiques ou mentaux, à partir du 19e anniversaire, qui ne sont pas en état d'acquiescer ou de conserver une hygiène buccale quotidienne normale pour leur âge sans l'aide d'une tierce personne : quadrant supérieur gauche
301733	301744	01-05-2011	** Nettoyage prophylactique, par quadrant, par trimestre, chez des handicapés, physiques ou mentaux, à partir du 18e anniversaire, qui ne sont pas en état d'acquiescer ou de conserver une hygiène buccale quotidienne normale pour leur âge sans l'aide d'une tierce personne : quadrant inférieur gauche
301733	301744	01-09-2023	** Nettoyage prophylactique, par quadrant, par trimestre, chez des handicapés, physiques ou mentaux, à partir du 19e anniversaire, qui ne sont pas en état d'acquiescer ou de conserver une hygiène buccale quotidienne normale pour leur âge sans l'aide d'une tierce personne : quadrant inférieur gauche
301755	301766	01-05-2011	** Nettoyage prophylactique, par quadrant, par trimestre, chez des handicapés, physiques ou mentaux, à partir du 18e anniversaire, qui ne sont pas en état d'acquiescer ou de conserver une hygiène buccale quotidienne normale pour leur âge sans l'aide d'une tierce personne : quadrant inférieur droit
301755	301766	01-09-2023	** Nettoyage prophylactique, par quadrant, par trimestre, chez des handicapés, physiques ou mentaux, à partir du 19e anniversaire, qui ne sont pas en état d'acquiescer ou de conserver une hygiène buccale quotidienne normale pour leur âge sans l'aide d'une tierce personne : quadrant inférieur droit
301770	301781	01-05-2011	** Nettoyage prophylactique, par quadrant, par trimestre, chez des handicapés, physiques ou mentaux, à partir du 18e anniversaire, qui ne sont pas en état d'acquiescer ou de conserver une hygiène buccale quotidienne normale pour leur âge sans l'aide d'une tierce personne : plusieurs quadrants (3 dents et/ou implants minimum pour l'ensemble des quadrants incomplets)
301770	301781	01-09-2023	** Nettoyage prophylactique, par quadrant, par trimestre, chez des handicapés, physiques ou mentaux, à partir du 19e anniversaire, qui ne sont pas en état d'acquiescer ou de conserver une hygiène buccale quotidienne normale pour leur âge sans l'aide d'une tierce personne : plusieurs quadrants (3 dents et/ou implants minimum pour l'ensemble des quadrants incomplets)
301976	x	01-05-2009	A partir du 18e anniversaire, le droit à l'intervention de l'assurance pour les prestations 302153-302164, 302175-302186, 302190-302201, 302212-302223, 302234-302245 est conditionné, pour le bénéficiaire, par le recours, au cours de l'année civile précédant celle pendant laquelle la prestation est effectuée, soit à une consultation effectuée par un praticien de l'art dentaire ou à une prestation dentaire visée par le présent article, ayant fait l'objet d'une intervention en vertu de la législation belge d'assurance obligatoire soins de santé et indemnités, d'une autre législation belge, d'une législation étrangère ou du droit commun. Pour le bénéficiaire qui ne satisfait pas à cette condition, l'intervention de l'assurance est fixée sur la base de la valeur relative L 5 et codée par l'organisme assureur sous le numéro 301976.
301976	x	01-10-2022	A partir du 18e anniversaire, le droit à l'intervention de l'assurance pour les prestations 302153-302164, 302175-302186, 302190-302201, 302212-302223, 302234-302245, 302551-302562, 302573-302584, 302595-302606, 302610-302621, 302632-302643 est conditionné, pour le bénéficiaire, par le recours, au cours de l'année civile précédant celle pendant laquelle la prestation est effectuée, soit à une consultation effectuée par un praticien de l'art dentaire ou à une prestation dentaire visée par le présent article, ayant fait l'objet d'une intervention en vertu de la législation belge d'assurance obligatoire soins de santé et indemnités, d'une autre législation belge, d'une législation étrangère ou du droit commun. Pour le bénéficiaire qui ne satisfait pas à cette condition, l'intervention de l'assurance est fixée sur la base de la valeur relative L 5 et codée par l'organisme assureur sous le numéro 301976 P 2 ou le numéro 301490 P 0 lorsque la prestation a été effectuée par un hygiéniste bucco-dentaire.

Outpatient	Inpatient	Date	Label
309492	309503	01-10-2022	* Honoraires complémentaires pour des nettoyages prophylactiques effectués par un hygiéniste bucco-dentaire chez les personnes avec des besoins particuliers dans les conditions de l'article 6, § 4quater, à partir du 18e anniversaire, par prestation
309492	309503	01-09-2023	* Honoraires complémentaires pour des nettoyages prophylactiques effectués par un hygiéniste bucco-dentaire chez les personnes avec des besoins particuliers dans les conditions de l'article 6, § 4quater, à partir du 18e anniversaire, par prestation
309492	309503	01-07-2024	* Honoraires complémentaires pour les prestations de la rubrique traitements préventifs accessibles aux hygiénistes bucco-dentaires et effectuées par un hygiéniste bucco-dentaire chez les personnes avec des besoins particuliers dans les conditions de l'article 6, § 4quater, à partir du 19e anniversaire, par prestation
371571	371582	01-05-2009	* Examen buccal comprenant l'établissement d'un bilan et la motivation du patient quant aux soins préventifs et curatifs, effectué au cours du second semestre de l'année civile, une fois par semestre, jusqu'au 18e anniversaire
371571	371582	01-02-2018	* Deuxième examen buccal préventif, dans la même année civile comme le 371615-371626, comprenant l'établissement d'un bilan et la motivation du patient quant aux soins préventifs et curatifs et si nécessaire un nettoyage prophylactique limité, une fois par année civile, jusqu'au 18e anniversaire
371571	371582	01-07-2022	Examen buccal préventif, comprenant l'établissement d'un bilan et la motivation du patient quant aux soins préventifs et curatifs, l'établissement d'un examen buccal, des instructions de brosseage et si nécessaire un nettoyage prophylactique, une fois par année civile, uniquement au cours du deuxième semestre civil, jusqu'au 18e anniversaire
371571	371582	01-07-2024	* Examen buccal préventif, comprenant l'établissement d'un bilan et la motivation du patient quant aux soins préventifs et curatifs, l'établissement d'un examen buccal, des instructions de brosseage et si nécessaire un nettoyage prophylactique, une fois par année civile, uniquement au cours du deuxième semestre civil, jusqu'au 18e anniversaire
371615	371626	01-02-2018	* Premier examen buccal préventif dans une année civile, comprenant l'établissement d'un bilan et la motivation du patient quant aux soins préventifs et curatifs, l'établissement d'un examen buccal, des instructions de brosseage et si nécessaire un nettoyage prophylactique, une fois par année civile, jusqu'au 18e anniversaire
371615	371626	01-07-2022	Examen buccal préventif dans une année civile, comprenant l'établissement d'un bilan et la motivation du patient quant aux soins préventifs et curatifs, l'établissement d'un examen buccal, des instructions de brosseage et si nécessaire un nettoyage prophylactique, une fois par année civile, uniquement au cours du premier semestre civil, jusqu'au 18e anniversaire
371615	371626	01-07-2024	* Examen buccal préventif dans une année civile, comprenant l'établissement d'un bilan et la motivation du patient quant aux soins préventifs et curatifs, l'établissement d'un examen buccal, des instructions de brosseage et si nécessaire un nettoyage prophylactique, une fois par année civile, uniquement au cours du premier semestre civil, jusqu'au 18e anniversaire
371696	371700	01-05-2011	** Nettoyage prophylactique, par quadrant, par trimestre, chez des handicapés, physiques ou mentaux, jusqu'au 18e anniversaire, qui ne sont pas en état d'acquiescer ou de conserver une hygiène buccale quotidienne normale pour leur âge sans l'aide d'une tierce personne : quadrant supérieur droit
371696	371700	01-09-2023	** Nettoyage prophylactique, par quadrant, par trimestre, chez des handicapés, physiques ou mentaux, jusqu'au 19e anniversaire, qui ne sont pas en état d'acquiescer ou de conserver une hygiène buccale quotidienne normale pour leur âge sans l'aide d'une tierce personne : quadrant supérieur droit
371711	371722	01-05-2011	** Nettoyage prophylactique, par quadrant, par trimestre, chez des handicapés, physiques ou mentaux, jusqu'au 18e anniversaire, qui ne sont pas en état d'acquiescer ou de conserver une hygiène buccale quotidienne normale pour leur âge sans l'aide d'une tierce personne : quadrant supérieur gauche
371711	371722	01-09-2023	** Nettoyage prophylactique, par quadrant, par trimestre, chez des handicapés, physiques ou mentaux, jusqu'au 19e anniversaire, qui ne sont pas en état d'acquiescer ou de conserver une hygiène buccale quotidienne normale pour leur âge sans l'aide d'une tierce personne : quadrant supérieur gauche
371733	371744	01-05-2011	** Nettoyage prophylactique, par quadrant, par trimestre, chez des handicapés, physiques ou mentaux, jusqu'au 18e anniversaire, qui ne sont pas en état d'acquiescer ou de conserver une hygiène buccale quotidienne normale pour leur âge sans l'aide d'une tierce personne : quadrant inférieur gauche
371733	371744	01-09-2023	** Nettoyage prophylactique, par quadrant, par trimestre, chez des handicapés, physiques ou mentaux, jusqu'au 19e anniversaire, qui ne sont pas en état d'acquiescer ou de conserver une hygiène buccale quotidienne normale pour leur âge sans l'aide d'une tierce personne : quadrant inférieur gauche
371755	371766	01-05-2011	** Nettoyage prophylactique, par quadrant, par trimestre, chez des handicapés, physiques ou mentaux, jusqu'au 18e anniversaire, qui ne sont pas en état d'acquiescer ou de conserver une hygiène buccale quotidienne normale pour leur âge sans l'aide d'une tierce personne : quadrant inférieur droit
371755	371766	01-09-2023	** Nettoyage prophylactique, par quadrant, par trimestre, chez des handicapés, physiques ou mentaux, jusqu'au 19e anniversaire, qui ne sont pas en état d'acquiescer ou de conserver une hygiène buccale quotidienne normale pour leur âge sans l'aide d'une tierce personne : quadrant inférieur droit
371770	371781	01-05-2011	** Nettoyage prophylactique, par quadrant, par trimestre, chez des handicapés, physiques ou mentaux, jusqu'au 18e anniversaire, qui ne sont pas en état d'acquiescer ou de conserver une hygiène buccale quotidienne normale pour leur âge sans l'aide d'une tierce personne : plusieurs quadrants (3 dents et/ou implants minimum pour l'ensemble des quadrants incomplets)
371770	371781	01-09-2023	** Nettoyage prophylactique, par quadrant, par trimestre, chez des handicapés, physiques ou mentaux, jusqu'au 19e anniversaire, qui ne sont pas en état d'acquiescer ou de conserver une hygiène buccale quotidienne normale pour leur âge sans l'aide d'une tierce personne : plusieurs quadrants (3 dents et/ou implants minimum pour l'ensemble des quadrants incomplets)
372352	372363	01-10-2022	** Nettoyage prophylactique effectué par un hygiéniste bucco-dentaire, par quadrant, par trimestre, chez des handicapés, physiques ou mentaux, jusqu'au 18e anniversaire, qui ne sont pas en état d'acquiescer ou de conserver une hygiène buccale quotidienne normale pour leur âge sans l'aide d'une tierce personne : quadrant supérieur droit
372352	372363	01-09-2023	** Nettoyage prophylactique effectué par un hygiéniste bucco-dentaire, par quadrant, par trimestre, chez des handicapés, physiques ou mentaux, jusqu'au 19e anniversaire, qui ne sont pas en état d'acquiescer ou de conserver une hygiène buccale quotidienne normale pour leur âge sans l'aide d'une tierce personne : quadrant supérieur droit
372374	372385	01-10-2022	** Nettoyage prophylactique effectué par un hygiéniste bucco-dentaire, par quadrant, par trimestre, chez des handicapés, physiques ou mentaux, jusqu'au 18e anniversaire, qui ne sont pas en état d'acquiescer ou de conserver une hygiène buccale quotidienne normale pour leur âge sans l'aide d'une tierce personne : quadrant supérieur gauche
372374	372385	01-09-2023	** Nettoyage prophylactique effectué par un hygiéniste bucco-dentaire, par quadrant, par trimestre, chez des handicapés, physiques ou mentaux, jusqu'au 19e anniversaire, qui ne sont pas en état d'acquiescer ou de conserver une hygiène buccale quotidienne normale pour leur âge sans l'aide d'une tierce personne : quadrant supérieur gauche
372396	372400	01-10-2022	** Nettoyage prophylactique effectué par un hygiéniste bucco-dentaire, par quadrant, par trimestre, chez des handicapés, physiques ou mentaux, jusqu'au 18e anniversaire, qui ne sont pas en état d'acquiescer ou de conserver une hygiène buccale quotidienne normale pour leur âge sans l'aide d'une tierce personne : quadrant inférieur gauche
372396	372400	01-09-2023	** Nettoyage prophylactique effectué par un hygiéniste bucco-dentaire, par quadrant, par trimestre, chez des handicapés, physiques ou mentaux, jusqu'au 19e anniversaire, qui ne sont pas en état d'acquiescer ou de conserver une hygiène buccale quotidienne normale pour leur âge sans l'aide d'une tierce personne : quadrant inférieur gauche
372411	372422	01-10-2022	** Nettoyage prophylactique effectué par un hygiéniste bucco-dentaire, par quadrant, par trimestre, chez des handicapés, physiques ou mentaux, jusqu'au 18e anniversaire, qui ne sont pas en état d'acquiescer ou de conserver une hygiène buccale quotidienne normale pour leur âge sans l'aide d'une tierce personne : quadrant inférieur droit
372411	372422	01-09-2023	** Nettoyage prophylactique effectué par un hygiéniste bucco-dentaire, par quadrant, par trimestre, chez des handicapés, physiques ou mentaux, jusqu'au 19e anniversaire, qui ne sont pas en état d'acquiescer ou de conserver une hygiène buccale quotidienne normale pour leur âge sans l'aide d'une tierce personne : quadrant inférieur droit
372433	372444	01-10-2022	** Nettoyage prophylactique effectué par un hygiéniste bucco-dentaire, par quadrant, par trimestre, chez des handicapés, physiques ou mentaux, jusqu'au 18e anniversaire, qui ne sont pas en état d'acquiescer ou de conserver une hygiène buccale quotidienne normale pour leur âge sans l'aide d'une tierce personne : plusieurs quadrants (3 dents et/ou implants minimum pour l'ensemble des quadrants incomplets)
372433	372444	01-09-2023	** Nettoyage prophylactique effectué par un hygiéniste bucco-dentaire, par quadrant, par trimestre, chez des handicapés, physiques ou mentaux, jusqu'au 19e anniversaire, qui ne sont pas en état d'acquiescer ou de conserver une hygiène buccale quotidienne normale pour leur âge sans l'aide d'une tierce personne : plusieurs quadrants (3 dents et/ou implants minimum pour l'ensemble des quadrants incomplets)

C. Trends in the breakdown of nomenclature codes provided, by volume



See page 4 for details about the NIHDI nomenclature codes selected for analysis.

Note : The year 2020 was highlighted by a vertical dashed line, in order to draw the attention on the impact of the COVID-19 crisis.

D. Source of data and analysis period

The data used in the analyses have been taken from the following databases:

Document N	for the utilisation rate and amount of expenses of insured persons (who meet the selection criteria) whose age, sex, preferential regime and residence are known 2013-2023
Document P	for the utilisation rate and amount of expenses of insured persons (who meet the selection criteria) by type of medical specialities in 2023
Document P, SHA, ADH	for the practice occurrences and analysis of patient care settings (private ambulatory or polyclinic, day or inpatient hospitalisation) in 2022
-	-

Analysis period	2013-2023
------------------------	-----------

'N Documents' are monthly data sent by the sickness funds to NIHDI, within three months. These data show the number of services provided, dates and the fees involved. Every six months, these data are compiled by the insurers, which also add data on patients: age, gender, social category and district of residence. N Documents, however, cannot be used to analyse the combinations of services received by individual patients.

'P Documents' are six-monthly data sent by the sickness funds to NIHDI, within four months. These data show the services provided, the service-provider, the prescriber, the place of provision of service, and the hospital where patients were treated. P Documents can be used to monitor medical consumption and pricing, but not (yet) to analyse services per patient.

'Documents SHA, ADH' are sent annually and within six months by the insurer-organisations to the NIHDI. They include all the services provided respectively in day admission and standard hospitalisation, in general hospitals per hospital stay.

Occurrence: Occurrence values are based on the most recent year that allows consolidation by patient between P and SHA-ADH documents, usually the year preceding the last year of the analysis period.

E. Specific selection criteria

Several filters may have been applied to the data, so that only one section of the population is considered in the analyses. If so, the filters used are shown in the table below:

FILTERS APPLIED TO DATA	
Sex	women and men
Age	all
-	-

The indicators presented in the analysis always refer to this population.

F. Specialisation of healthcare providers

Specialisation of the provider	Total providers	Concerned providers	% Providers	Median of H.C. services	Q3 of H.C. services	% Total H.C. services
Dentists	8.029	7.596	95%	1.178	1.916	93,76%
Dentists in training	1.199	955	80%	256	590	3,21%
Periodontologists	213	202	95%	1.316	2.302	2,97%
Other specialities	1.168	110	9%	1.817	1.823	0,06%
Total	10.609	8.863	84%	1.033	1.801	100,00%



This table shows the following non-standardised data, by medical specialities (figures for the year 2023):

- The number of service-providers per specialisation who have recorded at least one service (the figures are exceptionally extrapolated from a single semester if an * is indicated in the header, otherwise the full year is taken into account);
- The number of service-providers recording services under the nomenclature codes selected for this analysis;
- The service-providers for these codes as a percentage of the total number of service-providers recording provision of at least one service;
- The median number and third quartile of services per service-provider (recording provision under these codes);
- The service percentage, i.e. the number of services recorded for this specialisation as a percentage of total services provided.

G. Specialisation of prescribers

Specialisation of the prescriber	Total prescribers	Concerned prescribers	% Prescribers	Median of prescriptions	Q3 of prescriptions	% Prescriptions
Not applicable	0	0	0%	0	0	99,90%
Other specialities	5.455	163	3%	14	27	0,10%
Total	5.455	164	3%	8	66	100,00%



This table shows, in order, the following non-standardised data per specialities (figures for the year 2023):

- The number of prescribers who have prescribed at least one service (the figures are exceptionally extrapolated from a single semester if an * is indicated in the header, otherwise the full year is taken into account);
- The number of prescribers prescribing the nomenclature codes selected for this analysis;
- The prescribers prescribing these codes as a percentage of the number of prescribers prescribing at least one service;
- The median number and third quartile of services per prescriber (prescribing these codes);
- The percentage of services prescribed, i.e. the number of prescriptions issued for this specialisation as a percentage of total services prescribed.

H. (Estimated) number of patients per year

Sometimes several codes (similar or different) relating to the same practice are charged several times on the same day and/or in the same year for the same patient.

To estimate the number of patients treated, the total number of services accounted for per year is divided by an average division factor (total average occurrence).

In this analysis, the average division factor is 2,31. The latter is calculated based on 2022 and results from dividing the total number of services provided by the total number of different insured persons who have used these services (by age group, sex and district).

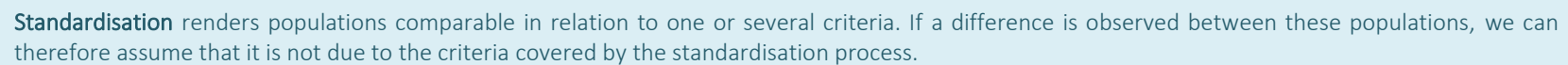
This average division factor is called the total average occurrence. This total average occurrence is the product of the average occurrence per patient per day (average number of services per day per patient) and the average occurrence per patient per year (average number of days per year per patient). Explanations of these average occurrences per day and per year can be found in the appendix 'Frequency of practice occurrences (per patient)'.

However, volumes are not divided for the data on providers and prescribers (see pages 6, 9-10), nor for the graphs and tables showing the distribution of volumes and occurrences of the practice (see pages 18-19 and Annexes B to D).

I. Standardisation

Data presented by geographical subset* or population category are standardised per year, based on age (by year), sex and preferential regime of the national population in 2023.

Note: Districts with fewer than 100 000 insured persons are associated with a neighbouring district from the same province. The following districts are therefore considered together: Oostende/Veurne, Ieper/Diksmuide, Roeselare/Tielt, Gent/Eeklo, Charleroi/Thuin, Huy/Waremme, Namur/Philippeville, Neufchâteau/Marche-en-Famenne, Virton/Bastogne/Arlon. These regroupings and labels apply to all measurements, maps and graphs produced by district. Throughout the document, the concept of regrouped district is reflected in the use of the term "district"



Standardisation renders populations comparable in relation to one or several criteria. If a difference is observed between these populations, we can therefore assume that it is not due to the criteria covered by the standardisation process.

3. RESULTS

A. National standardised usage rate

	TOTAL
<i>Number of services per year</i>	11.046.892
Average occurrence per patient per day (average number of services per day)	1,93
Average occurrence per patient per year (average number of days per year)	1,20
Total average occurrence (divides the number of services)	2,31
<i>Estimated number of patients per year</i>	4.801.424
Standardised usage rate per 100 000 insured persons	41.677

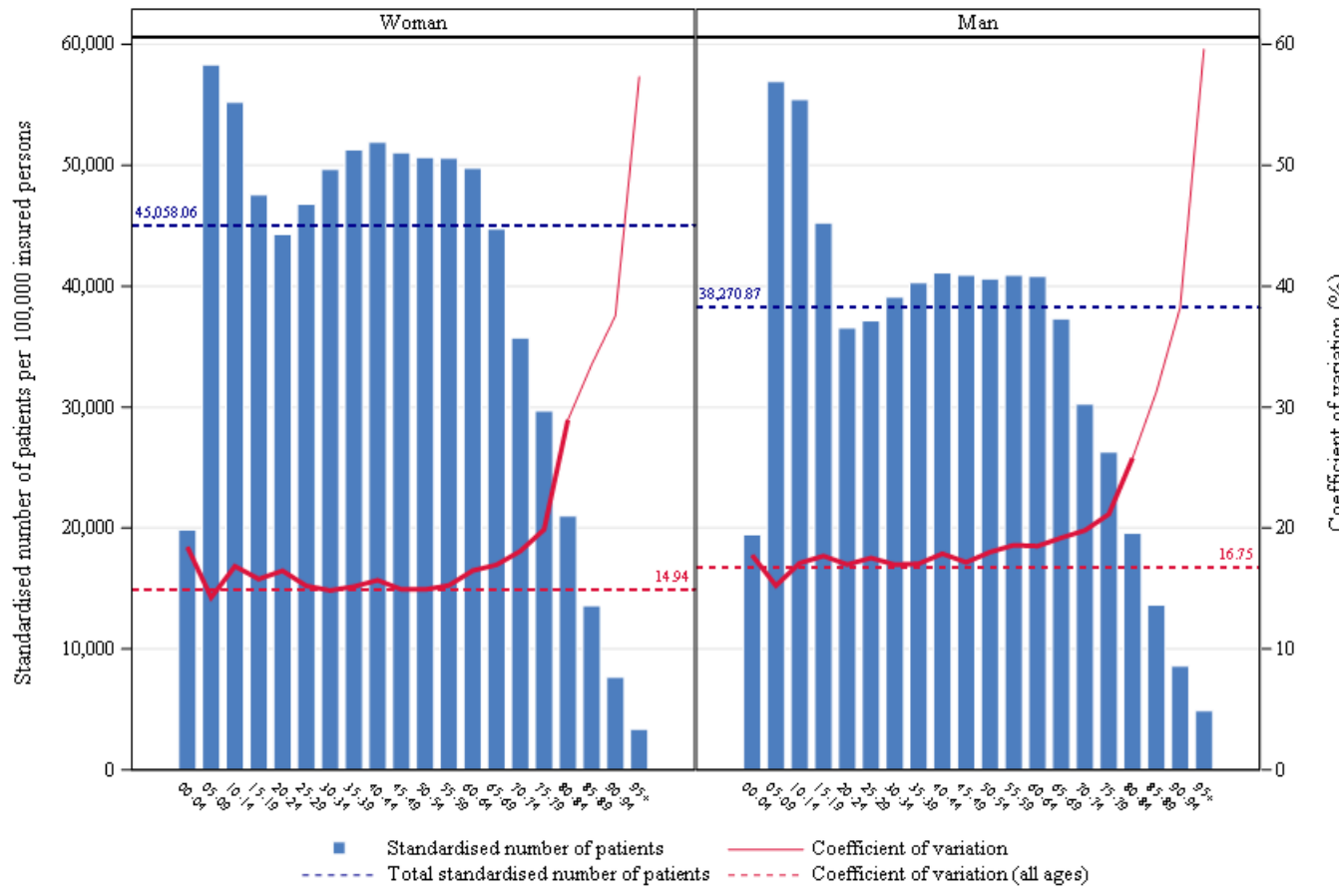
B. Standardised usage rate by sex and age

	TOTAL
<i>Estimated number of patients per year</i>	4.801.424
Median age (years)	40
Mean age (years)	39,62
Max/Min Ratio of the median age (by district*)	1,17
Standardised usage rate: women (per 100 000)	45.058
Standardised usage rate: men (per 100 000)	38.271
Ratio women/men	1,18
Percentage of women	54,05%

Max/Min Ratio:

The max/min ratio measures the dispersion of values. It is calculated as the ratio of the maximum value found for the variable, in all districts*, to the minimum value, excluding outliers. If this minimum value is equal to zero, the max/min ratio cannot be calculated, and is reported as 'NA' ('not applicable').

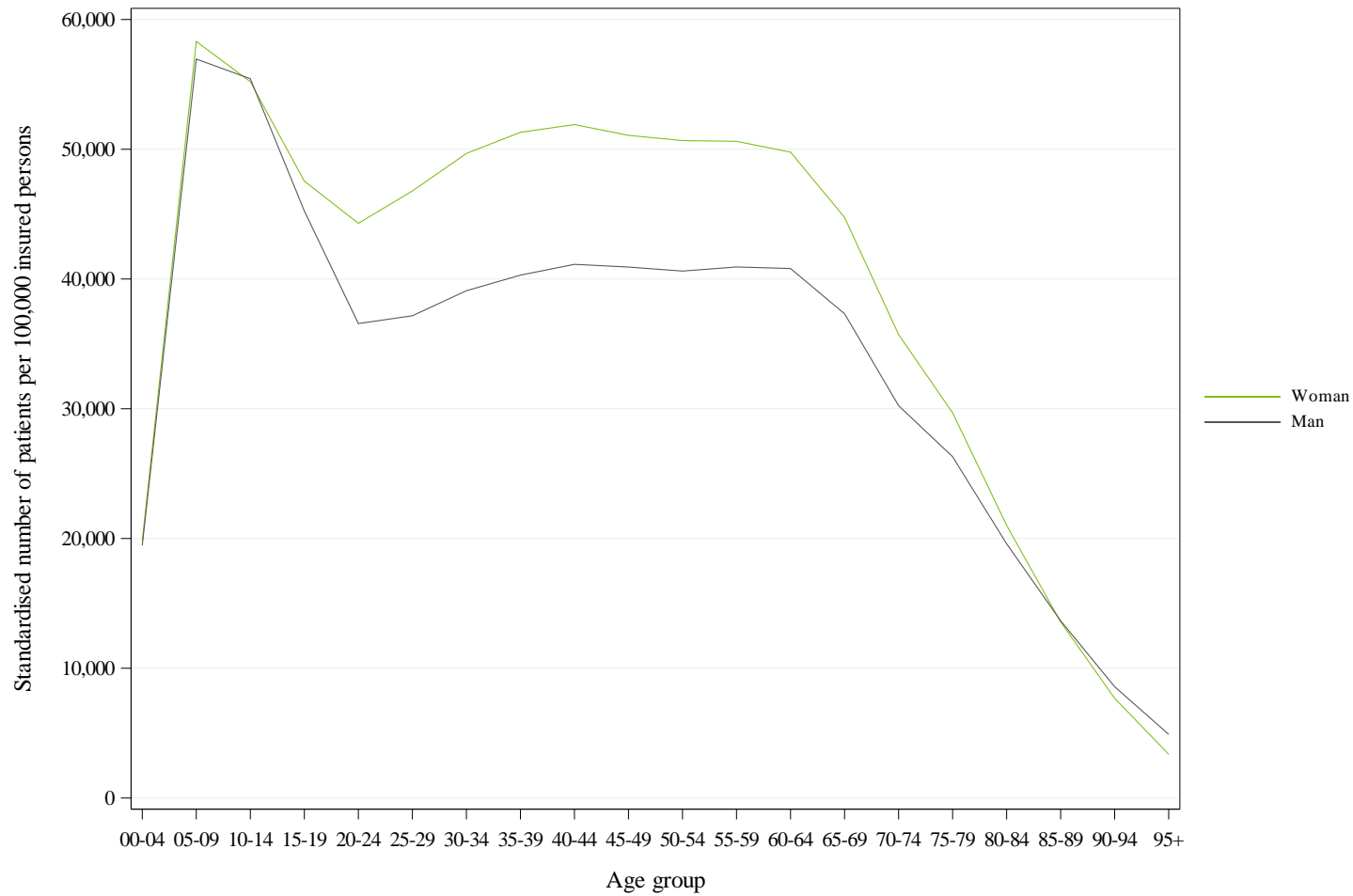
* Some districts are grouped together, see page 12, Standardisation



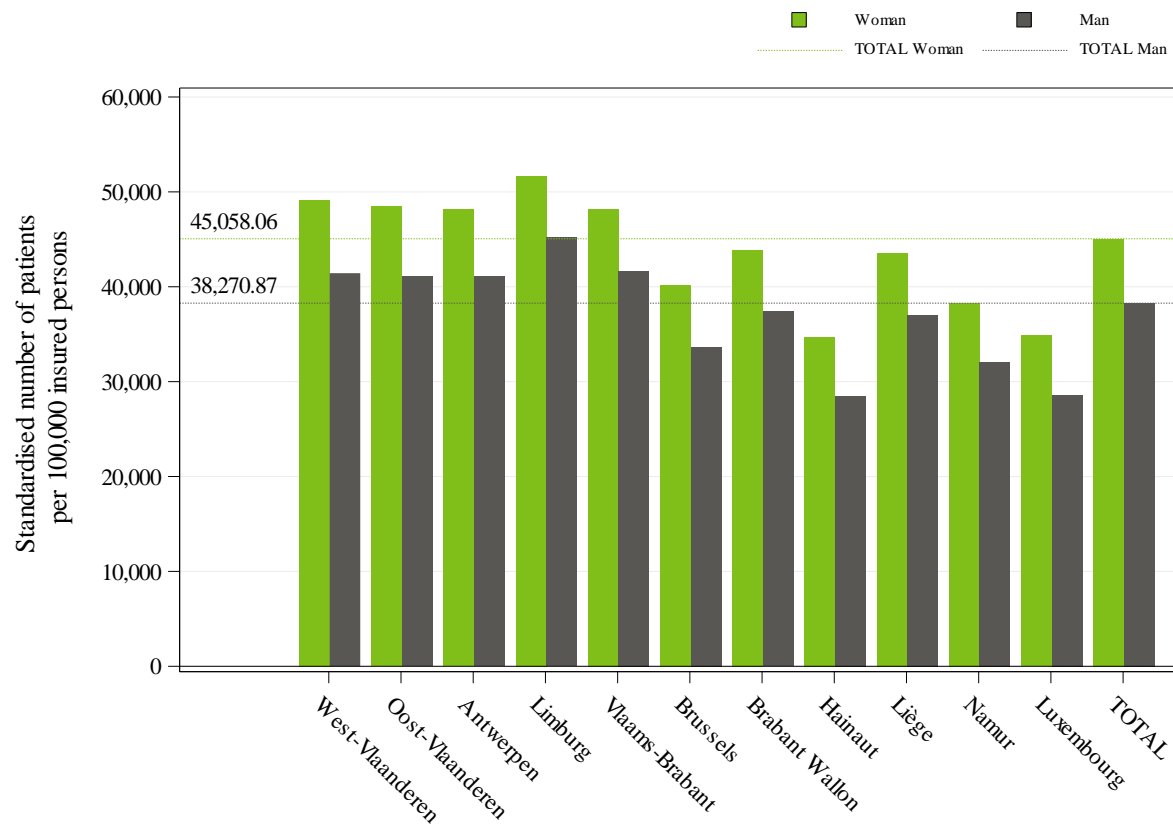
This figure is made up of bar charts for each sex. The **coefficient of variation**, shown by the red line, measures the relative dispersion of the standardised usage rates observed for each district*, by age group and sex (standard deviation divided by the mean). This line is shown in bold for age groups where the coefficient of variation can be validly interpreted (i.e. for age groups in which there are sufficient insured persons per district* to allow for a proper comparison).

The left-hand vertical axis of the graph represents the standardised usage rate, and the right-hand axis the coefficient of variation. The horizontal dotted lines show the total values of the standardised usage rates (in blue) and of the coefficient of variation (in red).

Standardised usage rate per 100 000 insured persons, and coefficient of variation for the districts*, by age group and sex, for the year 2023



Comparison of the standardised usage rates by age group and by sex (per 100 000 insured persons) in 2023

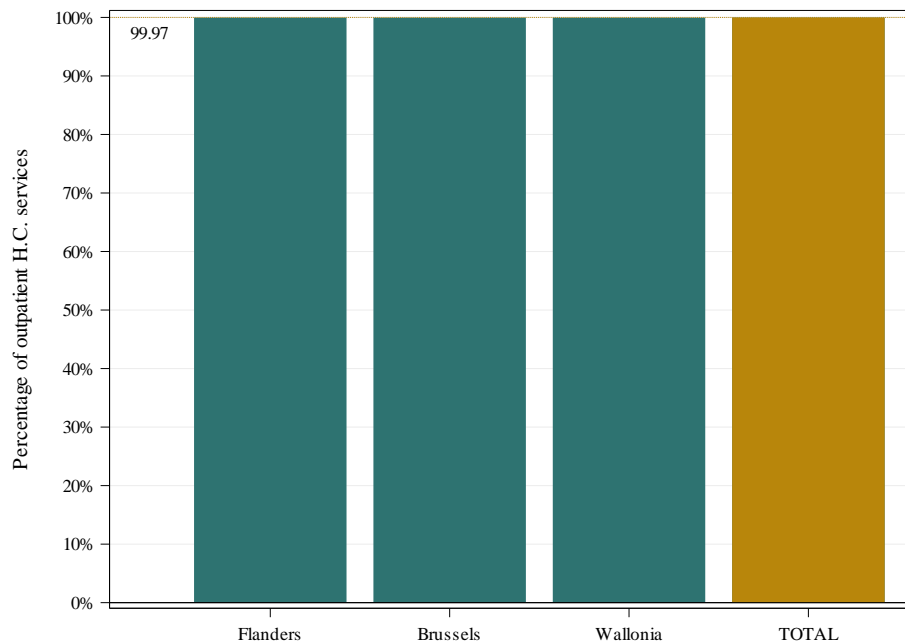


This histogram shows standardised usage rates by province and by sex. The grey bars show the rates for men, while the green bars show the rates for women, for each province. The grey and green broken lines show the total standardised usage rates, again grey for men, green for women.

Standardised usage rate per 100 000 insured persons, by sex and by province for the year 2023

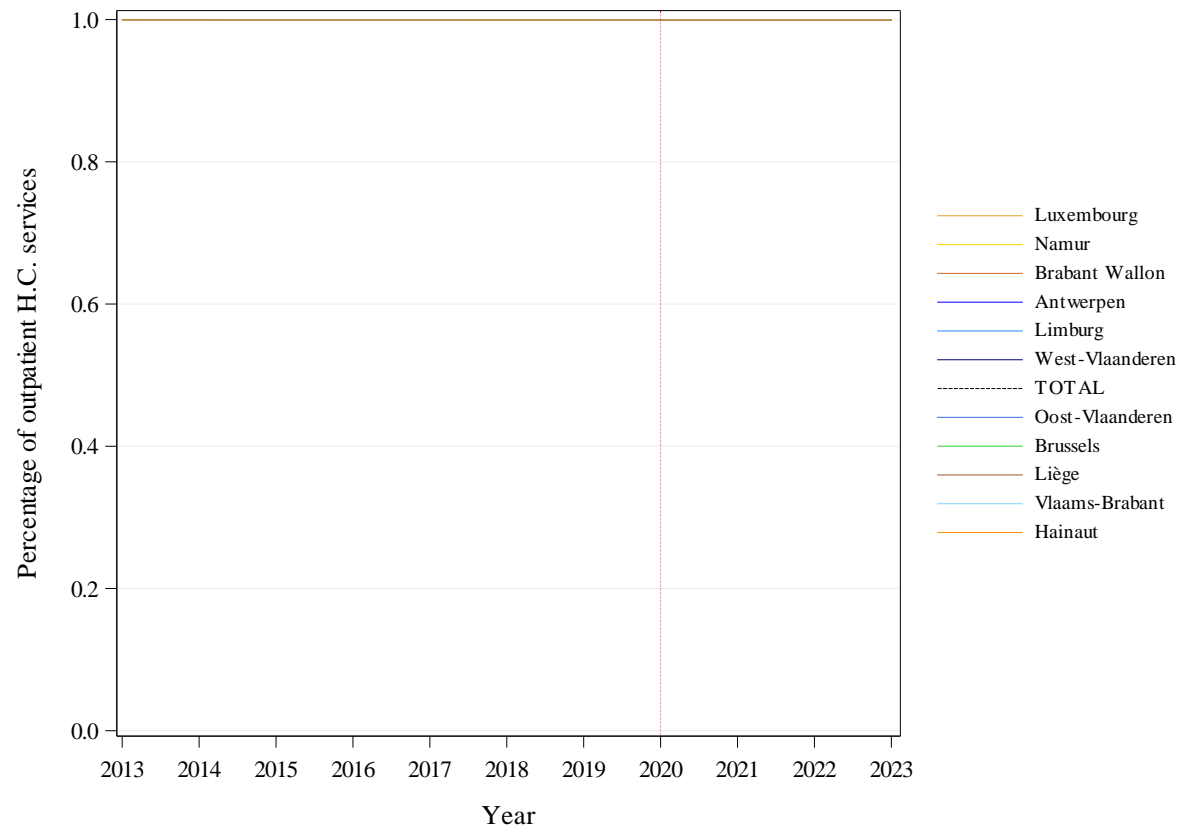
C. Rate of outpatient care

	TOTAL
<i>Number of services per year</i>	11.046.892
Percentage of out-patient care	99,97%
Max/min ratio of out-patient care percentage (by district*)	1



Percentage of outpatient care, total and by region

← This graph shows the percentage of outpatient services (including hospital day admissions), i.e. the number of outpatient services provided as a percentage of total services (outpatient and hospital stays). Besides the bar per region, there is a bar for the entire Belgian population. A dotted line also shows this overall ratio.



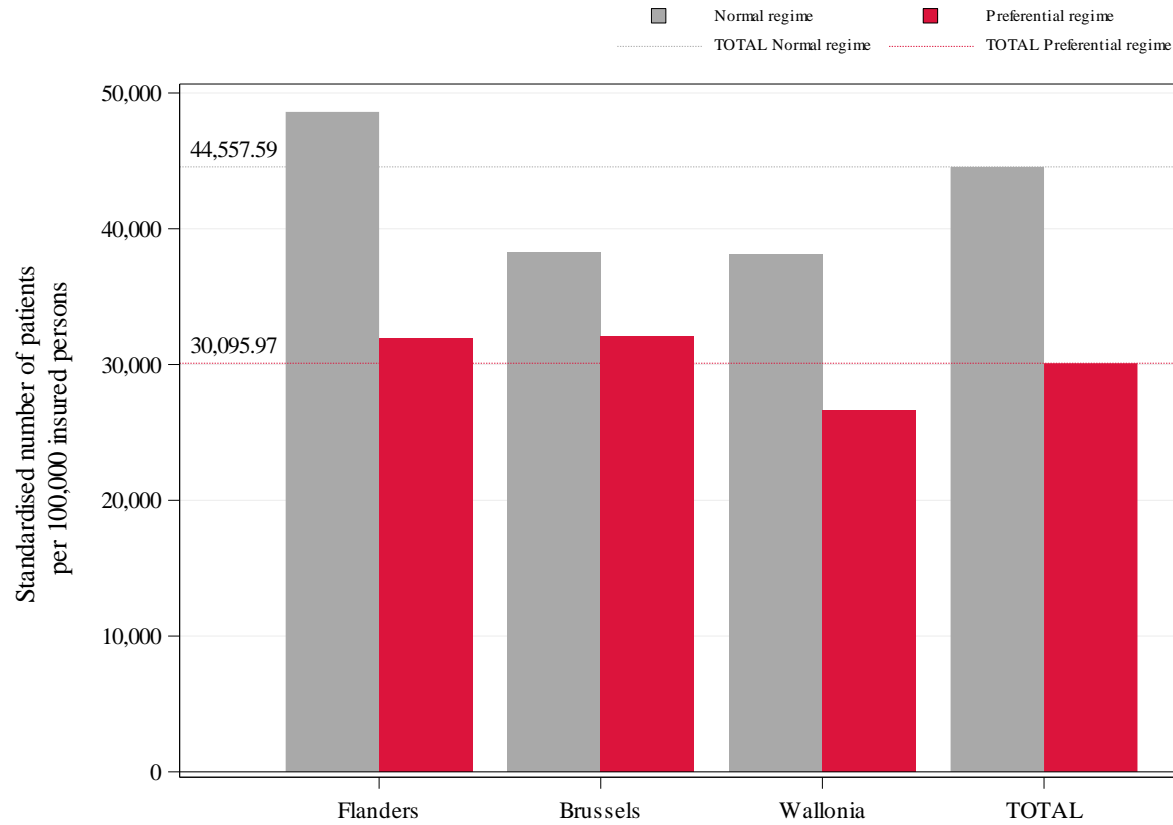
Trends in the percentage of outpatient care by province

N.B.:

- The year 2020 was highlighted by a vertical dashed line, in order to draw the attention on the impact of the COVID-19 crisis
- A complementary document to this chapter, about the patient care per type, is enclosed in this report (see Annex C)

D. Standardised usage rate by reimbursement scheme

	TOTAL
<i>Estimated number of patients per year</i>	4.801.424
Percentage provided under the preferential reimbursement scheme	14,07%
Standardised usage rate with preferential reimbursement scheme (per 100 000)	30.096
Standardised usage rate without preferential reimbursement scheme (per 100 000)	44.558
Ratio Preferential scheme /General scheme	0,68



Standardised usage rate by reimbursement scheme and by region

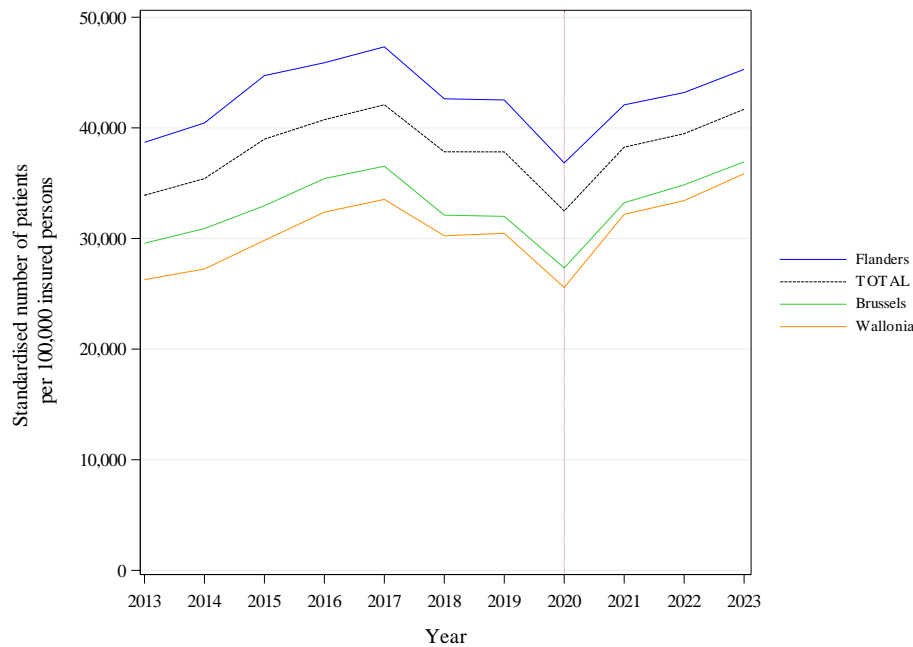
This graph shows the standardised usage rates per 100,000 insured with (in red) and without (in grey) the preferential reimbursement scheme, by region and in total. The red and grey dotted lines show the overall standardised rates of use of patients per 100 000 insured, with and without the preferential reimbursement scheme, respectively.

E. Trends in standardised usage rates

	TOTAL	Statistical significance
Estimated number of patients per year	4.801.424	
Trend (2013-2023)	2,08%	*** (1,43%)
Trend (2013-2021)	1,52%	NS
Trend (2021-2023)	4,38%	

These trends correspond to the average annual growth rate.

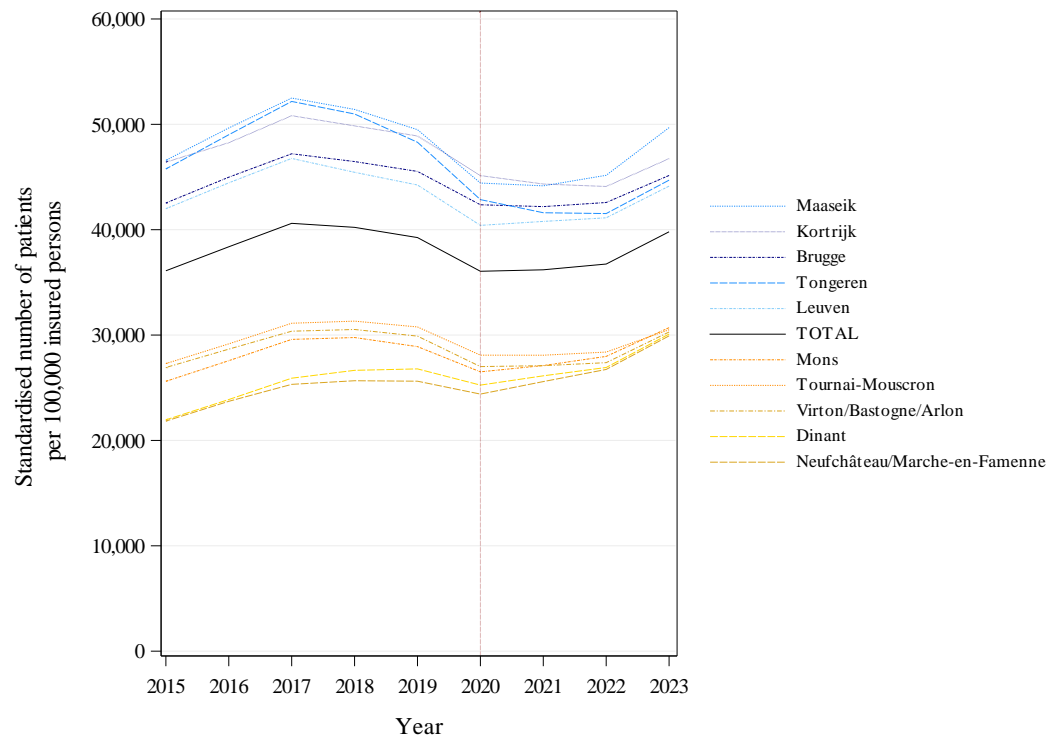
A non-significant statistical test indicates that the trend estimated by the model (in brackets) is stable, or that there is no break in the trend



This graph shows a coloured curve for each region and a black curve for the entire Belgian population. The x-axis shows the years, and the y-axis shows the standardised usage rate per 100 000 insured persons.

Note : The year 2020 was highlighted by a vertical dashed line, in order to draw the attention on the impact of the COVID-19 crisis.

Trends in the standardised usage rate per 100 000 insured persons, by region



Trends in the standardised usage rate per 100 000 insured persons by district*

This graph shows a colored line for each district* and a black line for the entire Belgian population. The x-axis shows the years, and the y-axis shows the standardised usage rate per 100 000 insured persons.

To better highlight changes over time, the rates shown are **rolling averages** of the rates for the three years preceding the year in question (including the year itself).

The graph only shows the five districts* with the highest average rates and the five districts* with the lowest average rates over the last 3 years studied (excluding the districts of Hainaut heavily impacted by the 2019 administrative reorganization).

Note : The year 2020 was highlighted by a vertical dashed line, in order to draw the attention on the impact of the COVID-19 crisis.

		Usage Rate	Annual increase			Structural break
		2023 (per 10 ⁵ insured)	2013- 2023	2013- 2021	2021- 2023	
Provinces	West Flanders	45.306	1,39%	0,91%	3,34%	NA
	East Flanders	44.773	2,02%	1,57%	3,85%	NA
	Antwerp	44.619	1,57%	1,15%	3,29%	NA
	Limburg	48.435	1,34%	0,24%	5,88%	NA
	Flemish Brabant	44.951	1,53%	1,11%	3,20%	NA
	Brussels	36.925	2,24%	1,47%	5,42%	NA
	Walloon Brabant	40.655	2,14%	1,90%	3,09%	NA
	Hainaut	31.619	3,02%	2,44%	5,37%	NA
	Liège	40.302	3,56%	2,77%	6,76%	NA
	Namur	35.167	3,59%	2,99%	6,04%	NA
	Luxembourg	31.747	3,28%	2,93%	4,69%	NA
Regions	Flanders	45.290	1,59%	1,05%	3,74%	NA
	Brussels	36.925	2,24%	1,47%	5,42%	NA
	Wallonia	35.857	3,16%	2,57%	5,55%	NA
TOTAL		41.677	2,08%	1,52%	4,38%	NS

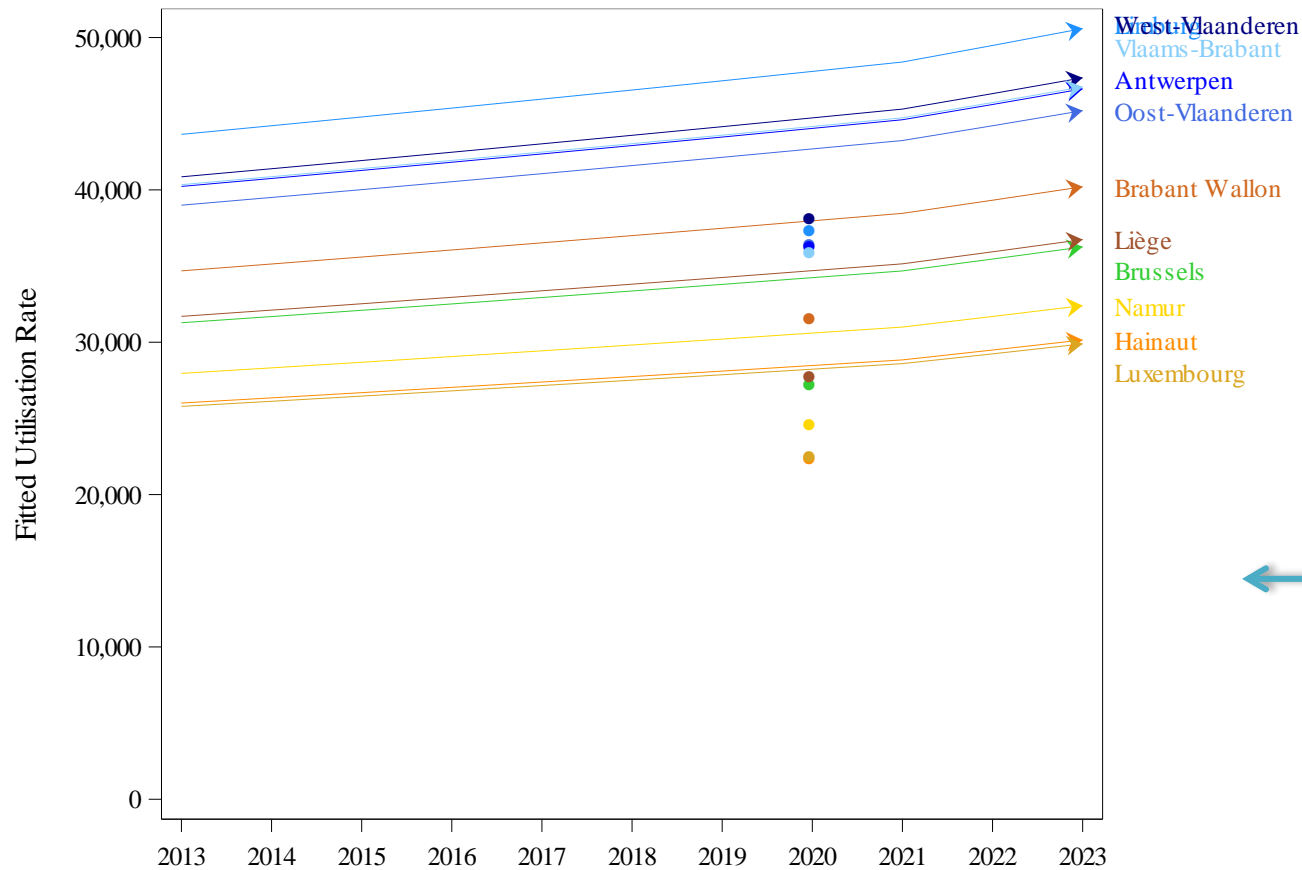
Trends in the usage rates, by province and region

This table reports the standardised **usage rates** for the last year analysed (2023), as well as the average **rates of increase**, by province, by region and in total, for the entire period (2013-2023), for the last years (2021-2023) and for the period preceding the last years (2013-2021)

In order to find out whether the trend in the last years differs from that in the years before, a linear mixed model was fitted in two steps. In the first step a change in trend on the national level is tested. If this test is significant, in a second step, the model tests whether the difference in trend is significant for each province, region and at the national level. The data of 2020 are excluded from the models.

The significance of the test for a change in trend is reported in the Structural break column : * P-value ≤ 0.05 / ** P-value ≤ 0.01 / *** P-value ≤ 0.001 and NS for a non-significant result.

‘NA’ is shown where the nomenclature codes selected for the analysis have not been used for the entire last period or when the statistical tests cannot be evaluated.



Regression lines per province showing a possibly different slope for the last years (2021-2023) compared to the years before (2013-2021).

Data of 2020 was excluded from this analysis, but is indicated on the graph for information.

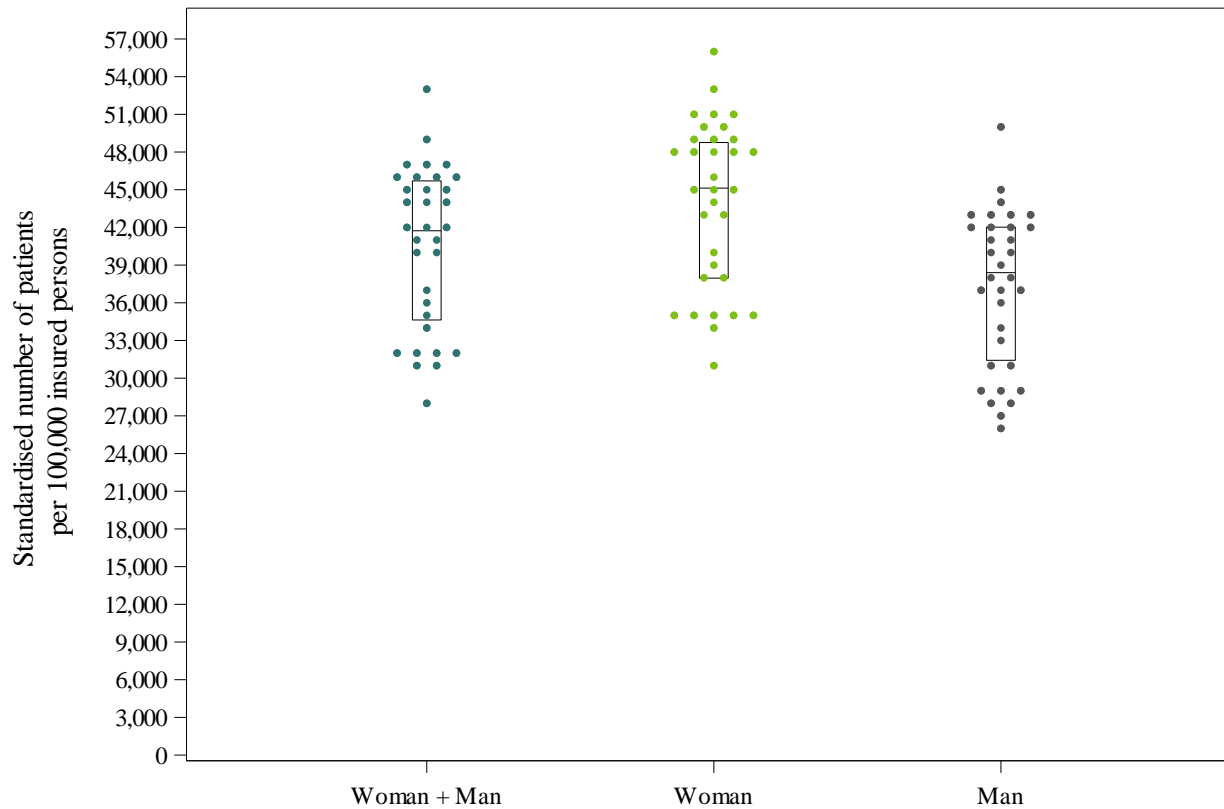
Trend break assessment model by province – Regression lines

F. Geographical variations in standardised usage rates

	TOTAL
<i>Estimated number of patients per year</i>	4.801.424
Coefficient of Variation (2023)	15,75
Max/Min Ratio* of the standardised usage rates (by region)	1,26
Max/Min Ratio* of the standardised usage rates (by district*)	1,87

Coefficient of Variation (2021-2023)	16,53
Coefficient of Variation (2013-2015)	22,47
<i>Statistically significant difference? ($p \leq 0.05$)</i>	<i>No</i>

* An 'NA' result indicates a ratio which cannot be calculated, i.e. the minimum value = zero (cf. B. Standardised usage rate by sex and age)

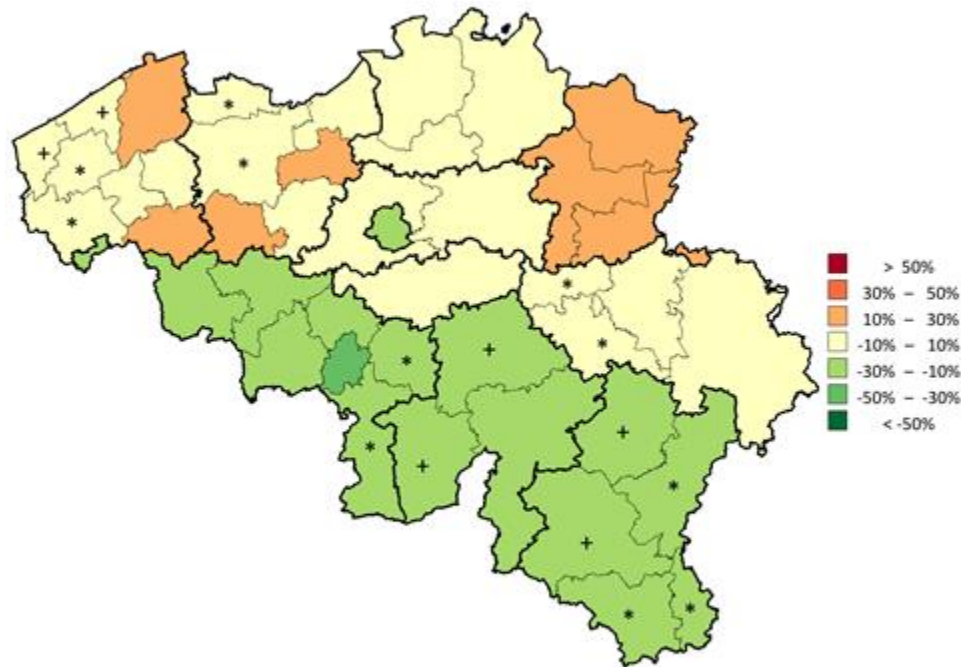


'Dot plot' showing standardised usage rates by district*, by sex

A **dot plot** is a distribution chart, which is useful for highlighting groups in the data, gaps in the distribution and outliers. Here, each dot represents the usage rate of a district*, for its entire population or broken down by sex.

The rates are rounded to the nearest unit, ten, hundred, etc., depending on the value of the maximum rate, in order to better group the values.

The graph also shows a box with the 25th, 50th and 75th percentiles of the non-rounded standardised usage rates for all patients. The bottom line of the box represents the 25th percentile, while the upper line represents the 75th percentile. The line inside the box represents the 50th percentile.



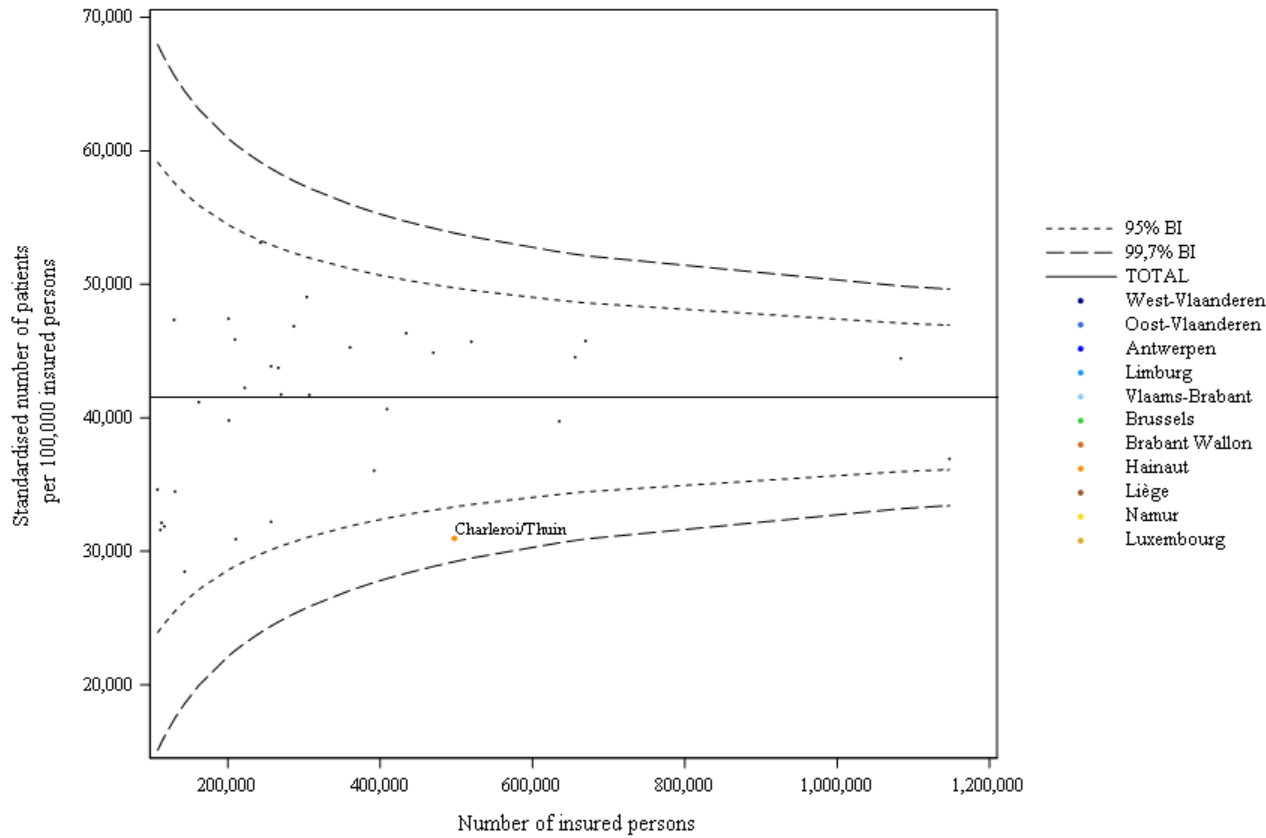
Map showing distribution of standardised usage rates, by district*

* Districts marked with * or + are grouped together within the same province. see page 12, Standardisation

On this map of Belgium, thin lines show the boundaries of the districts, while thick lines show the provincial borders. The districts* are coloured using a colour scale based on the level of usage rate in the district* compared to the Belgian national rate (overall rate). This ratio is expressed as a percentage: e.g. 0% if the district* rate is equal to the overall rate, 20% if the rate is 20% above the overall rate, and -20% if the rate is 20% below the overall rate. The percentages are calculated using the standardised rates of the last year analysed, and are displayed in bands of 20%. The following colour coding applies:

Colour	Category
Red	More than 50%
Orange	Between 30% and 50%
Light orange	Between 10% and 30%
Yellow	Between - 10% and 10%
Light green	Between -30% and -10%
Green	Between -50% and - 30%
Dark green	Less than -50%
White	Not used

N.B.: The interpretation of this map is to be done in parallel with the graph in funnel plot (next page).



In this graph, the standardised usage rate in a district* is positioned versus the size of its population. Besides the dots representing the districts*, 95% and 99.7% **confidence intervals** are also shown on the graph. These are dependent of the size of the districts*. The thicker horizontal line shows the national standardised usage rate. The outlier districts* are identified as those districts* that fall outside the 99.7% confidence intervals, the zone between the 95% and 99.7% confidence intervals being considered as “warning zone”.

N.B.: The interpretation of this graph is to be done in parallel with the map of the distribution of usage rates (previous page).

‘Funnel plot’ showing the standardised usage rates by district* by the number of insured persons

G. Standardised healthcare expenditure borne by the insurance

	TOTAL
<i>Number of services per year</i>	11.046.892
<i>Annual expenditure (€)</i>	342.037.374
<i>Average cost per patient (€)</i>	71,24
<i>Average cost per insured¹ (€)</i>	29,69
Max/Min Ratio* of expenditure per insured (by region)	1,29
Max/Min Ratio* of expenditure per insured (by district*)	2,09

* An 'NA' result indicates a ratio which cannot be calculated, i.e. the minimum value = zero (cf. B. Standardised usage rate by sex and age)

¹ Reminder: Expenditure is based on the insured selected for the analysis (see section 2.E, Specific selection criteria)

		Standardised expenditure (per insured ¹)	Relative difference compared to total
Provinces	West Flanders	32,39 €	9,09%
	East Flanders	32,08 €	8,05%
	Antwerp	32,23 €	8,56%
	Limburg	34,96 €	17,75%
	Flemish Brabant	31,97 €	7,68%
	Brussels	26,13 €	-11,99%
	Walloon Brabant	28,95 €	-2,49%
	Hainaut	21,98 €	-25,97%
	Liège	28,49 €	-4,04%
	Namur	24,58 €	-17,21%
	Luxembourg	20,81 €	-29,91%
	Regions	Flanders	32,48 €
Brussels		26,13 €	-11,99%
Wallonia		25,09 €	-15,49%
TOTAL		29,69 €	

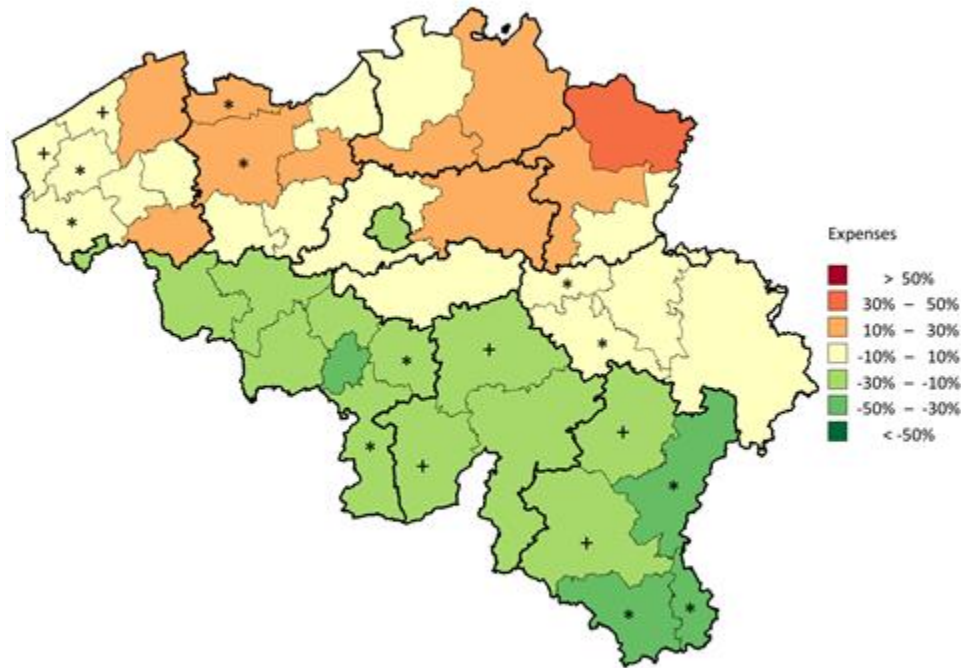
Regional and provincial distribution of standardised expenditure (2023)

¹ Reminder: Expenditure is based on the insured selected for the analysis (see section 2.E, Specific selection criteria)

Trends in expenditure, by service and by nomenclature code

Nomenclature	2013	2014	2015	2016	2017	2018	2019	2020	2021	2022	2023	Average annual growth rate
301490-	0,00	0,00	0,00	0,00	0,00	0,00	0,00	0,00	0,00	5,97	6,47	8,40%
301593-301604	57,62	58,53	58,63	58,78	58,94	59,80	60,81	61,96	63,00	64,28	67,37	1,58%
301696-301700	13,44	13,63	13,63	13,61	13,62	13,61	14,01	14,07	14,43	14,47	15,36	1,35%
301711-301722	13,43	13,61	13,62	13,60	13,61	13,60	13,99	14,06	14,43	14,46	15,34	1,34%
301733-301744	13,41	13,60	13,61	13,58	13,59	13,58	13,95	14,02	14,39	14,42	15,30	1,33%
301755-301766	13,41	13,58	13,60	13,57	13,58	13,57	13,95	14,02	14,38	14,41	15,29	1,32%
301770-301781	13,00	13,08	12,91	12,81	12,90	13,00	13,47	13,62	13,99	13,92	14,78	1,30%
301976-	5,33	5,40	5,41	5,44	5,46	5,48	5,70	5,73	5,97	6,05	6,55	2,08%
302153-302164	10,62	10,78	10,81	10,82	10,72	10,68	11,12	11,19	11,76	11,79	12,77	1,86%
302175-302186	10,62	10,78	10,81	10,82	10,72	10,68	11,12	11,19	11,76	11,79	12,77	1,87%
302190-302201	10,62	10,78	10,80	10,82	10,71	10,67	11,09	11,18	11,75	11,78	12,77	1,87%
302212-302223	10,61	10,78	10,80	10,81	10,71	10,67	11,11	11,18	11,75	11,78	12,77	1,87%
302234-302245	10,82	10,97	10,99	11,02	10,95	10,88	11,36	11,40	12,01	12,02	13,06	1,90%
302352-302363	0,00	0,00	0,00	0,00	0,00	0,00	0,00	0,00	0,00	12,14	14,58	20,08%
302374-302385	0,00	0,00	0,00	0,00	0,00	0,00	0,00	0,00	0,00	12,27	14,62	19,18%
302396-302400	0,00	0,00	0,00	0,00	0,00	0,00	0,00	0,00	0,00	12,40	14,50	17,01%
302411-302422	0,00	0,00	0,00	0,00	0,00	0,00	0,00	0,00	0,00	12,51	14,52	16,07%
302433-302444	0,00	0,00	0,00	0,00	0,00	0,00	0,00	0,00	0,00	15,00	14,25	-5,00%
302551-302562	0,00	0,00	0,00	0,00	0,00	0,00	0,00	0,00	0,00	11,62	12,57	8,15%
302573-302584	0,00	0,00	0,00	0,00	0,00	0,00	0,00	0,00	0,00	11,63	12,57	8,15%
302595-302606	0,00	0,00	0,00	0,00	0,00	0,00	0,00	0,00	0,00	11,64	12,58	8,03%
302610-302621	0,00	0,00	0,00	0,00	0,00	0,00	0,00	0,00	0,00	11,64	12,58	8,08%
302632-302643	0,00	0,00	0,00	0,00	0,00	0,00	0,00	0,00	0,00	12,04	13,00	8,01%
371276-371280	0,00	0,00	0,00	0,00	0,00	0,00	0,00	0,00	0,00	0,00	48,50	NA
371291-371302	0,00	0,00	0,00	0,00	0,00	0,00	0,00	0,00	0,00	0,00	48,50	NA
371313-371324	0,00	0,00	0,00	0,00	0,00	0,00	0,00	0,00	0,00	0,00	48,50	NA
371335-371346	0,00	0,00	0,00	0,00	0,00	0,00	0,00	0,00	0,00	0,00	48,50	NA
371350-371361	0,00	0,00	0,00	0,00	0,00	0,00	0,00	0,00	0,00	0,00	48,50	NA
371372-371383	0,00	0,00	0,00	0,00	0,00	0,00	0,00	0,00	0,00	0,00	125,00	NA
371556-371560	22,87	23,20	23,21	23,21	23,14	23,44	23,26	23,50	23,21	19,94	23,00	0,06%

Nomenclature	2013	2014	2015	2016	2017	2018	2019	2020	2021	2022	2023	Average annual growth rate
371571-371582	22,76	23,14	23,21	23,21	23,05	23,28	23,89	24,34	24,50	48,46	51,31	8,47%
371593-371604	0,00	0,00	0,00	0,00	0,00	0,00	0,00	0,00	0,00	0,00	70,49	NA
371615-371626	0,00	0,00	0,00	0,00	0,00	45,98	46,45	47,17	48,03	48,61	51,46	2,28%
371696-371700	13,67	13,89	13,92	13,92	13,96	14,00	14,41	14,50	14,94	15,00	15,86	1,50%
371711-371722	13,67	13,89	13,92	13,92	13,96	13,99	14,41	14,50	14,94	15,00	15,87	1,50%
371733-371744	13,67	13,89	13,92	13,92	13,96	13,99	14,41	14,49	14,94	15,00	15,87	1,50%
371755-371766	13,66	13,88	13,91	13,92	13,96	13,99	14,40	14,49	14,94	15,00	15,85	1,50%
371770-371781	13,73	13,89	13,92	13,92	13,95	14,00	14,50	14,50	14,92	15,00	15,79	1,41%
371792-371803	13,30	13,50	13,52	13,52	13,51	13,74	13,63	13,90	13,48	13,50	13,52	0,16%
371814-371825	13,30	13,50	13,52	13,52	13,51	13,74	13,63	13,92	13,48	13,50	13,60	0,22%
371836-371840	13,30	13,50	13,52	13,52	13,51	13,74	13,63	13,93	13,49	13,50	13,60	0,22%
371851-371862	13,30	13,50	13,52	13,52	13,51	13,74	13,63	13,93	13,49	13,50	13,60	0,22%
371873-371884	13,30	13,49	13,50	13,51	13,51	13,68	13,42	0,00	0,00	0,00	0,00	NA
372153-372164	0,00	0,00	0,00	0,00	0,00	0,00	0,00	0,00	0,00	0,00	15,70	NA
372175-372186	0,00	0,00	0,00	0,00	0,00	0,00	0,00	0,00	0,00	0,00	15,71	NA
372190-372201	0,00	0,00	0,00	0,00	0,00	0,00	0,00	0,00	0,00	0,00	15,72	NA
372212-372223	0,00	0,00	0,00	0,00	0,00	0,00	0,00	0,00	0,00	0,00	15,72	NA
372234-372245	0,00	0,00	0,00	0,00	0,00	0,00	0,00	0,00	0,00	0,00	11,13	NA
372352-372363	0,00	0,00	0,00	0,00	0,00	0,00	0,00	0,00	0,00	15,00	15,86	5,75%
372374-372385	0,00	0,00	0,00	0,00	0,00	0,00	0,00	0,00	0,00	15,00	15,86	5,75%
372396-372400	0,00	0,00	0,00	0,00	0,00	0,00	0,00	0,00	0,00	15,00	15,88	5,85%
372411-372422	0,00	0,00	0,00	0,00	0,00	0,00	0,00	0,00	0,00	15,00	15,86	5,77%
372455-372466	0,00	0,00	0,00	0,00	0,00	0,00	0,00	0,00	0,00	15,00	16,00	6,65%
372470-372481	0,00	0,00	0,00	0,00	0,00	0,00	0,00	0,00	0,00	10,50	11,00	4,76%
372514-372525	13,68	13,89	13,92	13,92	13,69	13,94	14,44	14,50	14,98	15,00	15,95	1,54%
372536-372540	9,58	9,73	9,75	9,75	9,88	10,00	10,00	10,35	10,50	10,50	10,98	1,37%
372551-372562	0,00	0,00	0,00	0,00	0,00	0,00	0,00	0,00	0,00	0,00	15,90	NA
372573-372584	0,00	0,00	0,00	0,00	0,00	0,00	0,00	0,00	0,00	0,00	15,90	NA
372595-372606	0,00	0,00	0,00	0,00	0,00	0,00	0,00	0,00	0,00	0,00	15,91	NA
372610-372621	0,00	0,00	0,00	0,00	0,00	0,00	0,00	0,00	0,00	0,00	15,90	NA
372632-372643	0,00	0,00	0,00	0,00	0,00	0,00	0,00	0,00	0,00	0,00	16,00	NA



Map showing distribution of standardised expenditure, by district* (per insured person)

* Districts marked with * or + are grouped together within the same province. see page 12, Standardisation

On this map of Belgium, thin lines show the boundaries of the districts, while thick lines show the provincial borders. The districts* are coloured using a colour scale based on the level of expenditure per insured in the district* compared to Belgian national (overall) expenditure per insured. This ratio is expressed as a percentage: e.g. 0% if expenditure in the district* is equal to the overall expenditure, 20% if it is 20% higher, and -20% if it is 20% lower. The percentages are calculated using the standardised expenditure of the last year analysed and are displayed in bands of 20%. The following colour coding applies:

Colour	Category
Dark Red	More than 50%
Red	Between 30% and 50%
Orange	Between 10% and 30%
Yellow	Between - 10% and 10%
Light Green	Between -30% and -10%
Green	Between -50% and - 30%
Dark Green	Less than -50%
White	No expenditure

Standardised expenditure per patient in 2023 and occurrences of practice per patient in 2022 (see Annex B), by demographic category

	Estimated std. expenditure per patient		Occurrence per year (Services)	Occurrence per year (Days)	Occurrence per day (Services)
	(€)	Tot. Relative Diff. (%)			
TOTAL	71,24		2,31	1,20	1,93
Sex					
Men	70,72	-0,73%	2,28	1,20	1,90
Women	71,64	0,56%	2,33	1,20	1,94
Reimbursement scheme					
General	70,05	-1,67%	2,29	1,19	1,92
Preferential	79,00	10,89%	2,43	1,23	1,98
Region					
Flanders	71,72	0,67%	2,26	1,21	1,87
Brussels	70,76	-0,67%	2,63	1,21	2,17
Wallonia	69,97	-1,78%	2,33	1,17	1,99
Age					
00-04	61,48	-13,70%	1,20	1,20	1,00
05-09	68,13	-4,37%	1,45	1,30	1,11
10-14	68,55	-3,78%	1,55	1,27	1,22
15-19	65,25	-8,41%	1,53	1,17	1,30
20-24	69,70	-2,16%	2,09	1,13	1,85
25-29	70,16	-1,52%	2,23	1,15	1,93
30-34	71,12	-0,17%	2,33	1,17	1,99
35-39	71,93	0,97%	2,42	1,19	2,04
40-44	72,84	2,25%	2,50	1,20	2,09
45-49	72,81	2,20%	2,57	1,20	2,14
50-54	72,42	1,66%	2,61	1,21	2,17
55-59	72,25	1,42%	2,64	1,22	2,17
60-64	72,34	1,54%	2,65	1,22	2,17
65-69	76,39	7,23%	2,79	1,20	2,32
70-74	82,43	15,71%	3,00	1,16	2,60
75-79	81,09	13,83%	2,94	1,14	2,57
80-84	66,59	-6,53%	3,33	1,04	3,20
85-89	59,53	-16,44%	3,33	1,03	3,25
90-94	58,48	-17,91%	3,28	1,02	3,21
95+	57,08	-19,88%	3,23	1,03	3,14

4. KEY DATA SUMMARY

		TOTAL	
PROVIDERS & PRESCRIBERS			
Main healthcare providers:	<i>Dentists</i>	93,76%	
Main prescribers:	<i>Not applicable</i>	-	
USAGE RATE			
	Number of services per year	11.046.892	
	Average occurrence per patient per day (services)	1,93	
	Average occurrence per patient per year (days)	1,20	
	Total average occurrence	2,31	
	Estimated number of patients (per year)	4.801.424	
	Standardised usage rate (per 100 000 insured persons)	41.677	
	Percentage of outpatient care	99,97%	
POPULATION			
	% of the selected population compared to the total number of insured people	100,00%	
	Median age of patients	40 years	
	Max/min ratio¹ of the median age (by district*)	1,17	
	Percentage of women (patients)	54,05%	
	Ratio Preferential rate/General rate (patients)	0,68	
TRENDS			
	Trend² (2013-2023)	2,08%	***
	Trend³ (2013-2021)	1,52%	NS
	Trend³ (2021-2023)	4,38%	
GEOGRAPHICAL VARIATIONS			
	Coefficient of variation⁴ (2013-2015)	22,47	NS
	Coefficient of variation⁴ (2021-2023)	16,53	
	Max/min Ratio¹ of usage rate (per 100 000 insured persons, by region)	1,26	
	Max/min Ratio¹ of usage rate (per 100 000 insured persons, by district*)	1,87	
DIRECT EXPENDITURE			
	Annual expenditure	342.037.374 €	
	Average annual expenditure per insured⁵	29,69 €	
	Max/Min Ratio¹ of expenditure per insured (by region)	1,29	
	Max/Min Ratio¹ of expenditure per insured (by district*)	2,09	
	Average annual expenditure per patient	71,24 €	
CODING VARIATIONS & PRACTICE ALTERNATIVES			
	Variations in practice coding⁶ (by province)	Yes	***
	Variations in the choice of practice alternatives⁶ (by province)	Yes	***

¹ An 'NA' result indicates a ratio, which cannot be calculated, i.e. the minimum value equals zero.

² The test indicates whether the observed slope is statistically significantly different from 0%.

³ The test indicates whether the break in trend between the two periods is statistically significant.

⁴ The test compares the coefficients of variation for the two periods and indicates whether the difference is statistically significant.

⁵ Expenditure is based on the insured people selected.

⁶ The test indicates whether the practice variation between provinces is statistically significant

5. APPENDICES

A. Analysis of variance (ANOVA), except Brussels

Statistical significance of the differences observed in 2023		
<i>By region?</i>	Yes	***
<i>By sex?</i>	Yes	***
<i>By reimbursement scheme?</i>	Yes	***
<i>By sex and per region?</i>	No	NS
<i>By reimbursement scheme and per region?</i>	Yes	***
<i>By sex and per reimbursement scheme?</i>	Yes	**
<i>By sex and reimbursement scheme and per region?</i>	No	NS

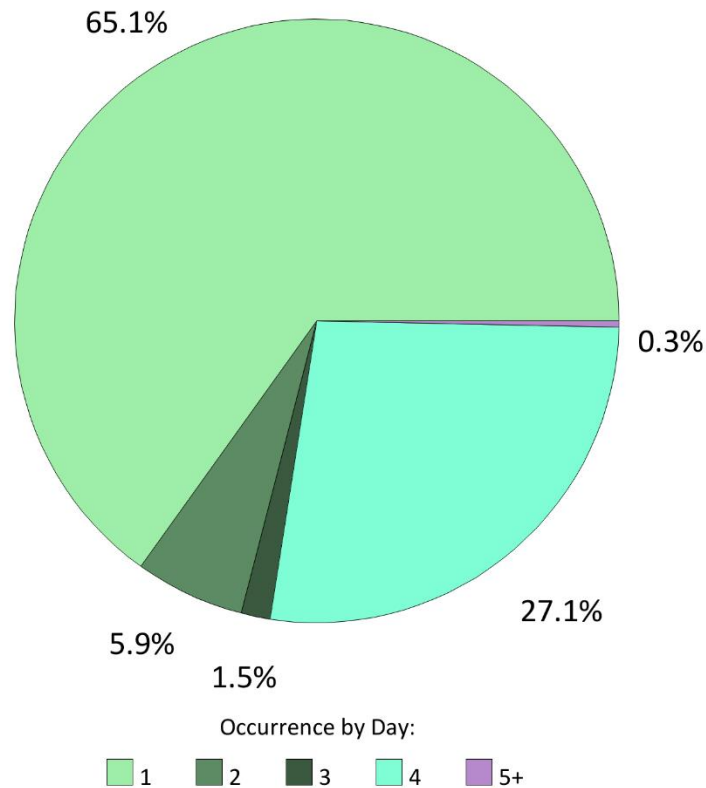
In order to be able to assess the significance of the observed differences, a linear mixed ANOVA model was fitted to the data of all districts* of the Walloon and Flemish regions, after standardising for age. The model has region, sex and reimbursement scheme as fixed effects and also contains all two-way and three-way interactions between these effects.

In order to interpret the model correctly, first the three-way interaction should be evaluated, followed by the two-way interactions and finally by the main effects. If the three-way interaction is significant, the interpretation of the model should be done at this level only and the two-way interactions and main effects should not be interpreted. If the three-way interaction is not significant, the two-way interactions are evaluated. Every main effects that appears in a significant interaction should be interpreted at the level of the interaction and not at the level of that main effect. Main effects can only be interpreted directly if they don't appear in a significant interaction.

The **asterisks** represent the level of statistical significance of the tests: * P-value \leq 0,05 / ** P-value \leq 0,01 / *** P-value \leq 0,001 or NS for a non-significant result.

B. Frequency of practice occurrences (per patient)

Average number of services per day per patient : 1,93



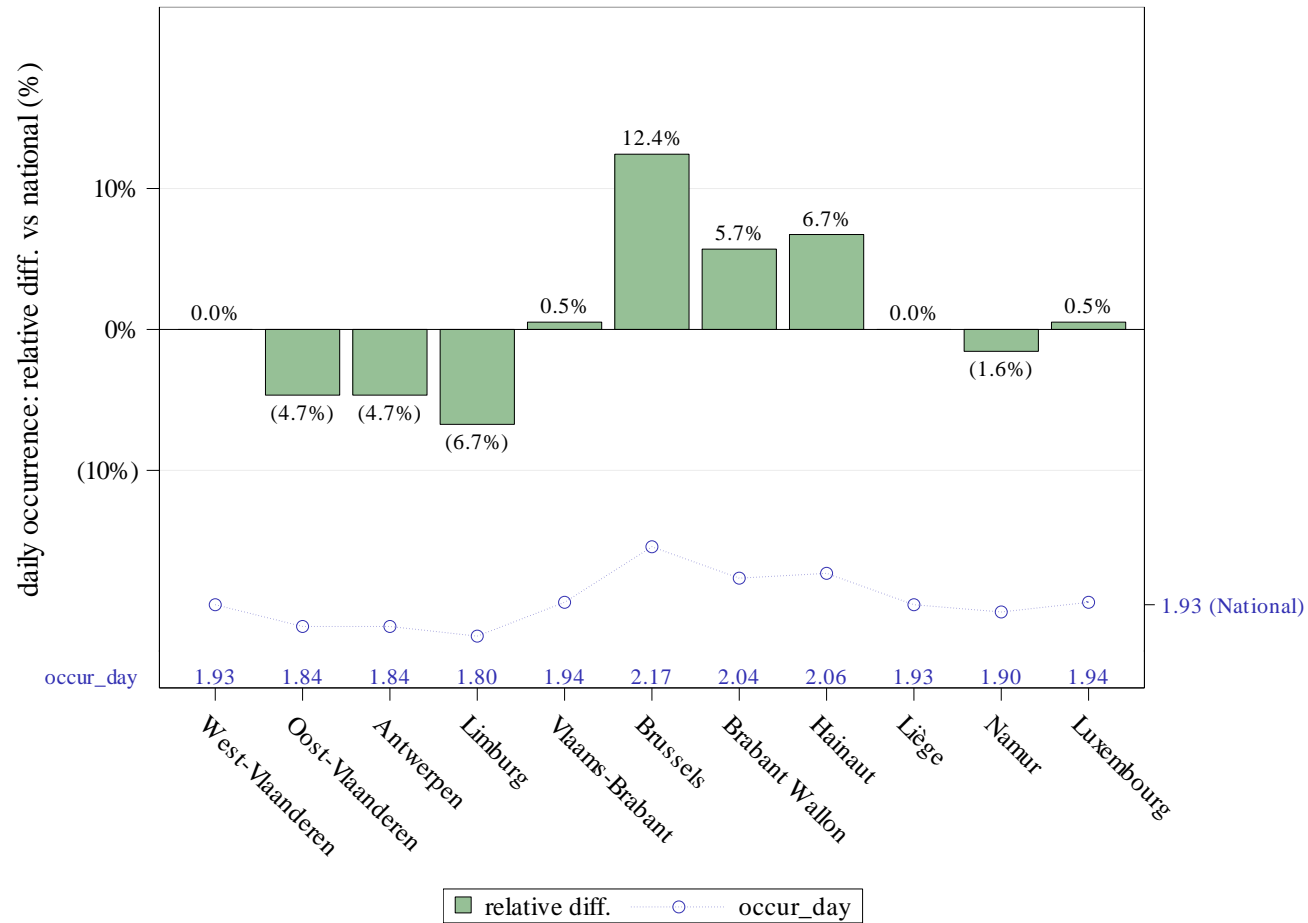
Distribution of patient days by occurrence of practice per day (2022)

Sometimes several codes (similar or different) relating to the same practice are charged on the same day for the same patient. This may be due, among other things, to an anatomical effect, which may lead, depending on the organ concerned, to performing the same practice **bilaterally**, thus causing an occurrence of 2 services on the same day.

This pie chart shows the distribution of patient days according to the number of services performed on the same day for the same patient.

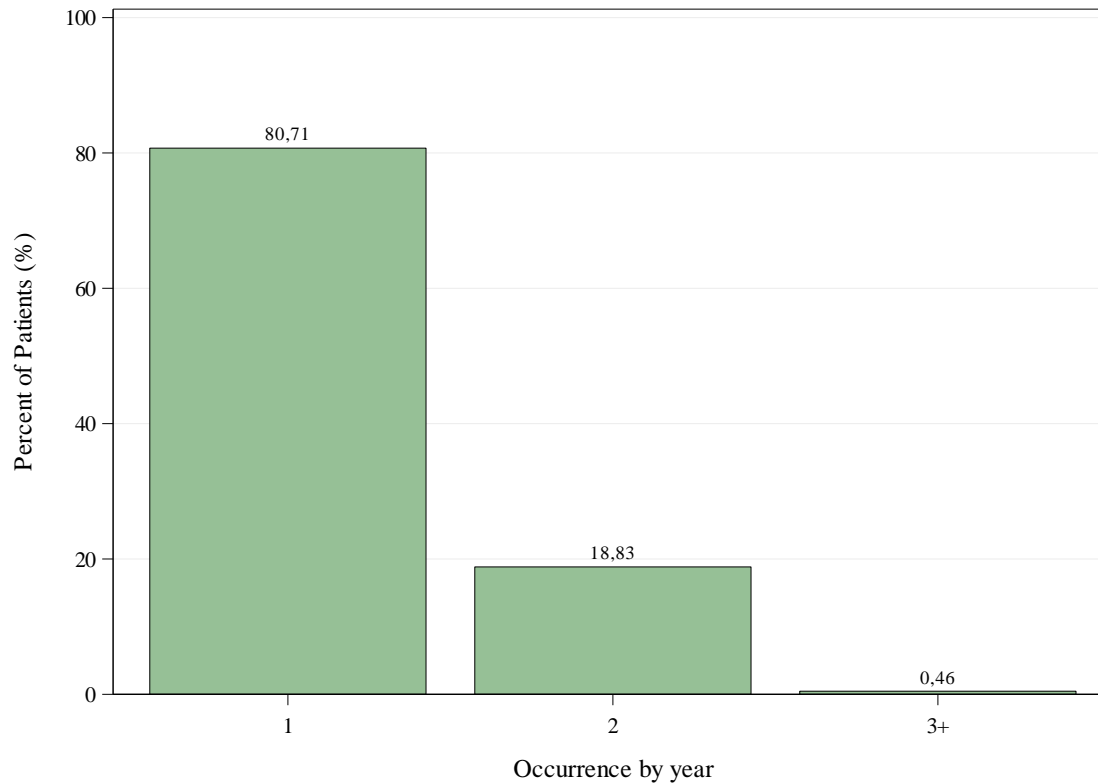
These frequency analyses of occurrences are carried out over the year **2022** using the following databases: Documents P, ADH and SHA.

Values « **n.a.** » are indicated if the data were not available at the time of this report.



Average number of services per day per patient by province and variation in relation to the national average (2022)

Average number of days per patient over the year : 1,20

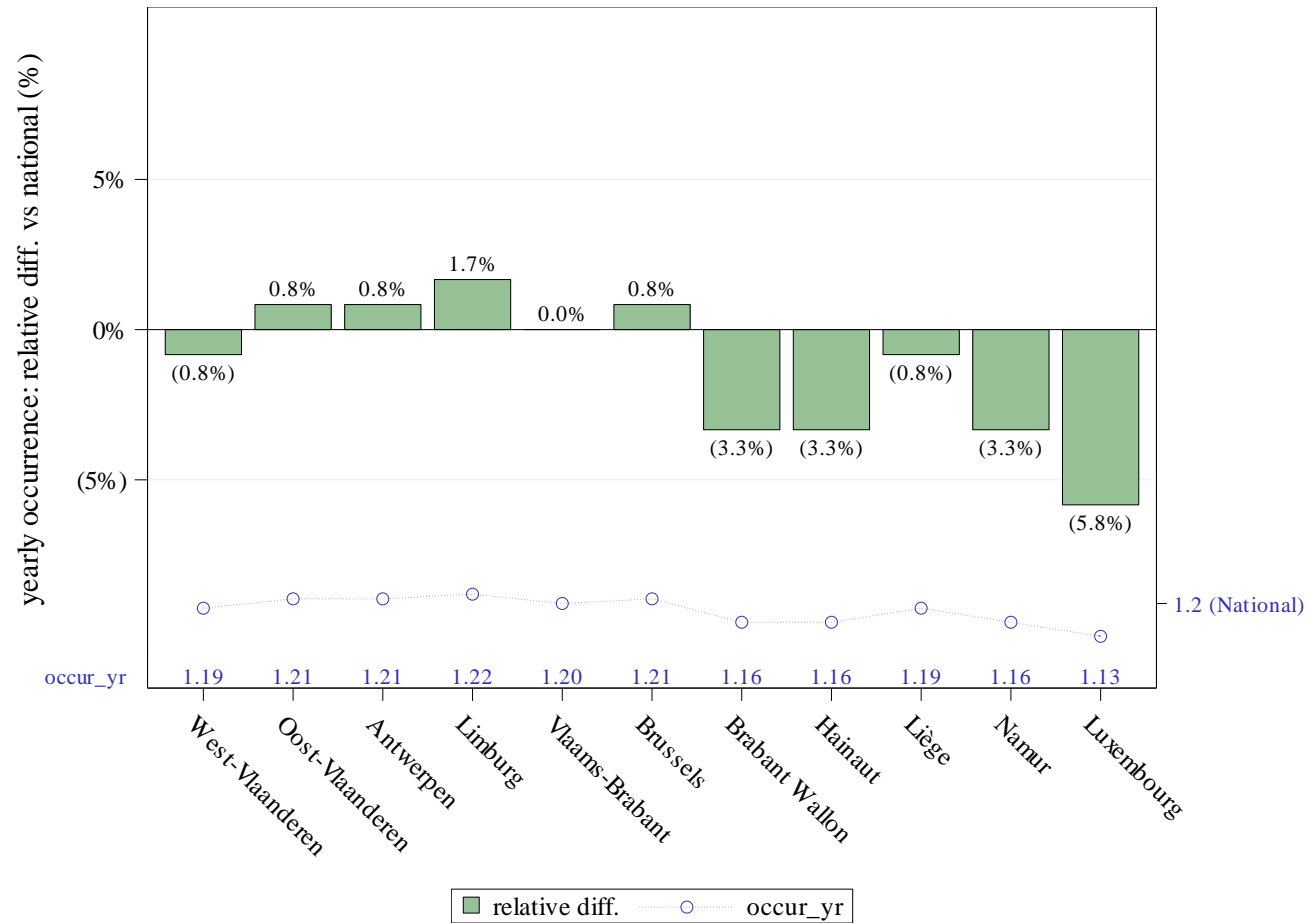


Distribution of patients by occurrence of practice over the year (2022)

After taking into account the occurrence per day, it is also possible for one or more services of the same practice to be charged on several different days for the same patient during the same year.

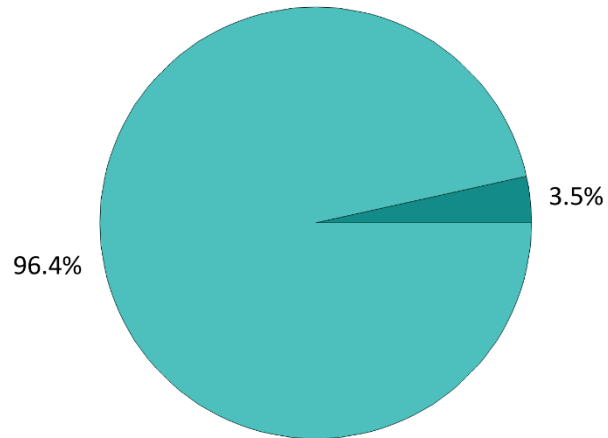
This histogram shows the distribution of patients by the occurrence of the practice over the year (which does not include the occurrence per day).

The year **2022** was taken into account to calculate the occurrence of the services (from the following databases: Documents P, ADH and SHA).



Average number of days per patient over the year by province and variation in relation to the national average (2022)

C. Types of patient care



■ Outpatient (clinic) ■ Outpatient (private)

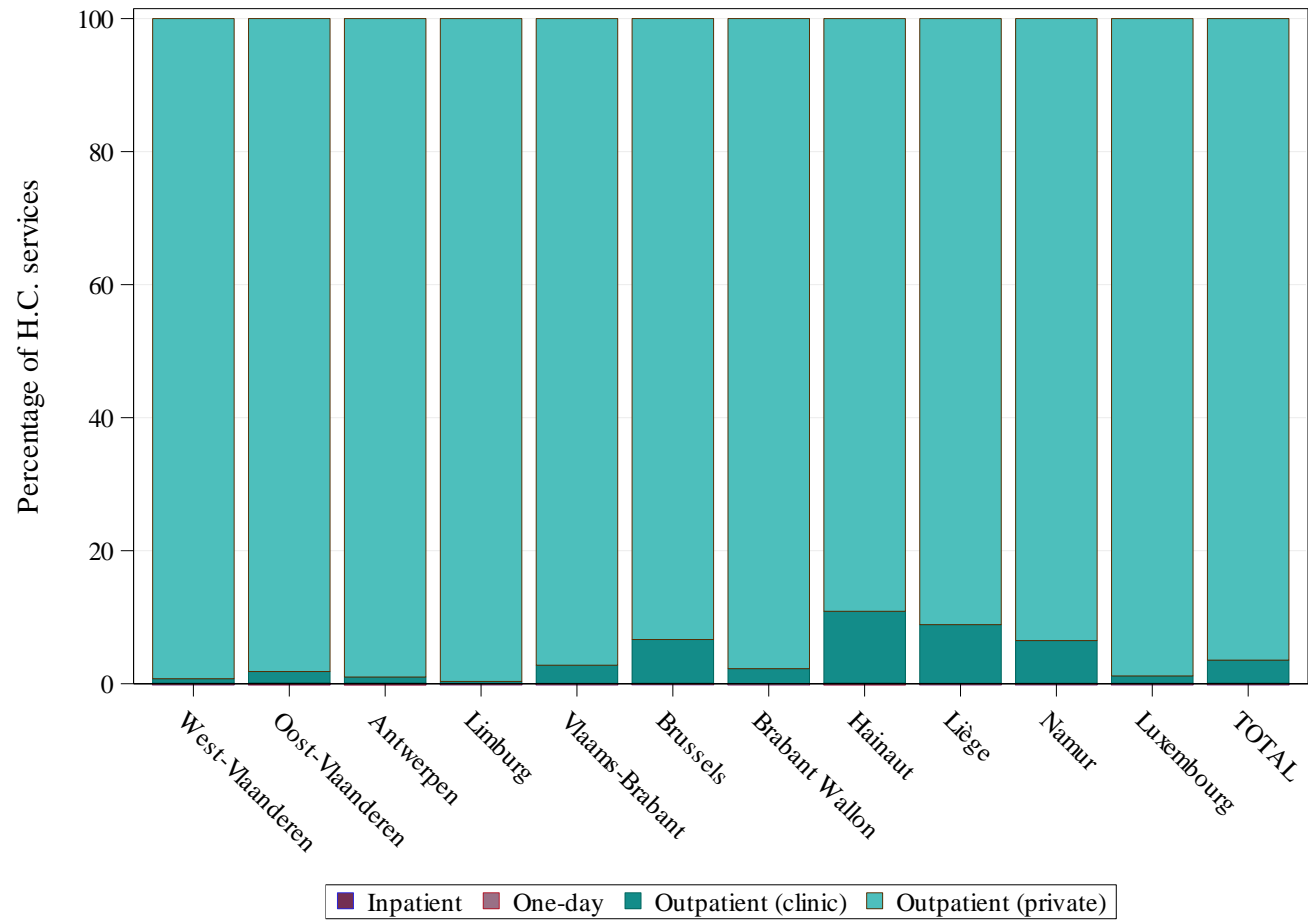
Distribution of types of patient care in 2022

Care Settings	
Outpatient (private)	96,5%
Outpatient (polyclinic)	3,5%
(Day) Hospital	0,1%
Hospital (stay)	0,0%

In addition to the chapter on the rate of outpatient care (see p.18), the analysis of types of patient care can be refined by identifying the outpatient (private and polyclinic) and inpatient (day or standard hospitalisation) sub-sectors.

These analyses are carried out over the year **2022** using the following databases: Documents P, ADH and SHA.

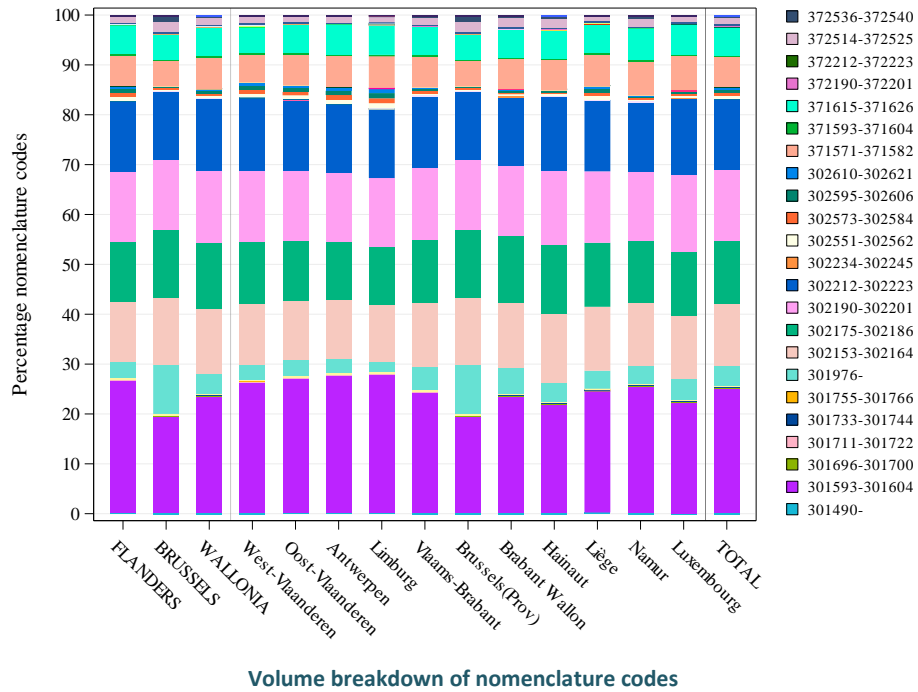
Values « **n.a.** » are indicated if the data were not available at the time of this report.



Distribution of types of patient care by province (2022)

D. Coding variations and practice alternatives

➔ Variations in coding:



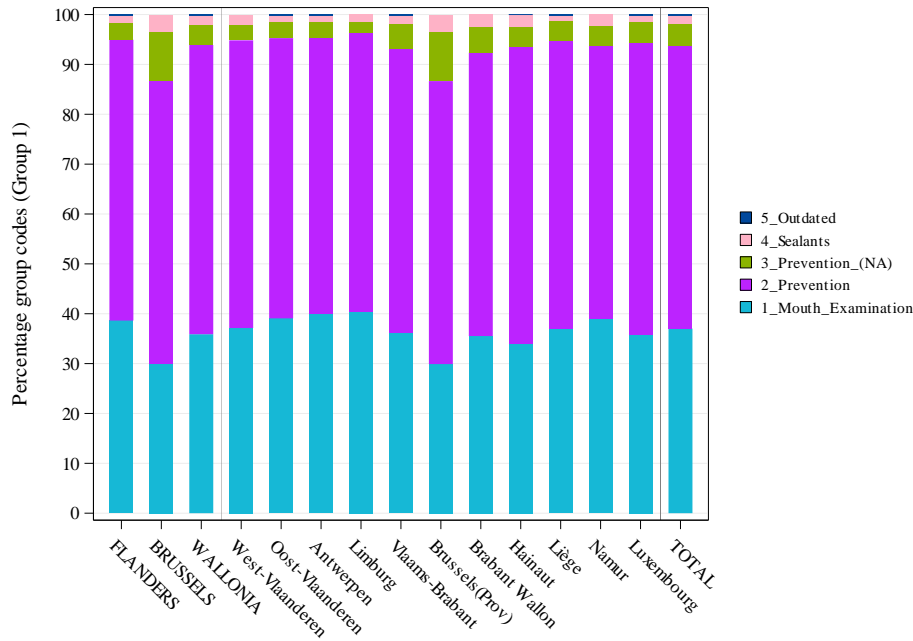
[Due to the large number of nomenclature codes selected for this analysis, we cannot include them in the legend here. We therefore invite you to read the details concerning them on page 4 of this report.]

Significance	By region	By province
Use of Nomenclature codes ¹	***	***

¹ The calculation of significance is carried out here by comparing the geographical differences in the use of the different nomenclature codes to code the practice.

The asterisks represent the level of statistical significance of Chi-square test: * P-value ≤ 0,05 / ** P-value ≤ 0,01 / *** P-value ≤ 0,001. NS and NA respectively indicate that the variations are not significant or not applicable.

➔ Variations in practice alternatives:



[Due to the large number of nomenclature codes selected for this analysis, we cannot include them in the legend here. We therefore invite you to read the details concerning them on page 4 of this report.]

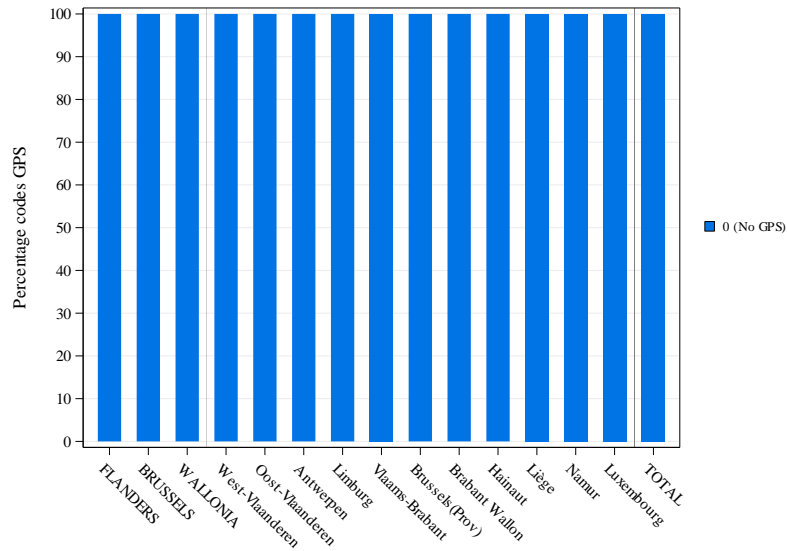
Breakdown of choice for practice alternatives

Significance	By region	By province
Choice of Practice alternatives	***	***



According to the nature of the practice and the analytical tools available, it may be possible to identify and define alternatives for carrying out the practice. In this case, the nomenclature codes defined for the analysis of the practice are grouped together with the aim of analysing whether or not the choices of these alternatives are homogeneous across the territory. The calculation of significance displayed in the table is carried out by comparing these groups of codes with each other.

➔ Variation in the use of Global Payment with Standardisation (GPS) :



Breakdown by volume of pseudocodes of GPS

Significance	By region	By province
Use of Global Payment with Standardisation ¹	NS	NS

¹ The calculation of significance is carried out here by comparing the use of Global Payment with Standardisation as a whole compared to the non-use of these packages.